

q_j - удельный вес населения j -ой страты во всем обществе,
а распределение населения j -ой страты по величине среднедушевого дохода описывается логарифмически нормальной плотностью вида

$$f_j(y) = \frac{1}{\sqrt{2\pi}\sigma_j y} e^{-\frac{(\ln y - \mu_j)^2}{2\sigma_j^2}}$$

Полученные С.Айвазяном оценки характеристики расслоения населения России по доходам значительно отличаются от официальных значений тех же характеристик. Так соотношение доходов 10% -ых групп наиболее и наименее обеспеченного населения было равно 22,8 раз в 1996 г. согласно расчетам автора и 13 раз согласно официальной статистике.

Г.Деев (1995) [30] предлагает использовать смесь бета-распределений. Главное преимущество бета-распределения в том, что оно не имеет бесконечных хвостов и сосредоточено на конечном интервале. Использование бета-распределения заставляет четко определить размах распределения доходов, указать минимальное y_{min} и максимальное y_{max} значение доходов. При этом, так как по мнению Г.Деева распределение населения по доходам в России бимодально, достаточно рассмотреть двухкомпонентную смесь бета-распределений.

А.Суворов и Е.Ульянова (1997) [31] предлагают разбивать население на две группы. Первая включает тех, кто имеет явные доходы (тех, кто обследуется в бюджетной статистике), вторая - тех, кто имеет скрытые доходы. Авторы предлагают исходить из того, что выборочные обследования бюджетов домохозяйств, хотя и не позволяют правильно оценить средний уровень доходов населения, правильно определяют модальный уровень дохода, т.е. дохода, в котором плотность распределения достигает максимального значения. Результаты расчетов, проведенных А.Суворовым и Е.Ульяновой, существенно отличаются от официальной статистики. Так, коэффициент фондов составил 26 раз в 1995 г. и 62 раза в 1996 г., в то время как согласно оценкам Росстата коэффициент фондов был равен 13,5 и 13 соответственно.

Иной метод моделирования распределения доходов разработали А.Кирута и А.Шевяков (1999) [32]. Авторы полагают, что предположение о том, что распределение в России по денежным доходам на душу подчинено логнормальному закону, приводит к "грубому обрезанию левого и правого "хвостов" истинного распределения населения по доходам". Основная идея предложенного исследователями метода заключается в перевзвешивании данных выборочных бюджетных обследований населения и балансировки их с макроэкономическими данными о доходах на основе формирования децильных групп населения в регионах. При этом учитываются межрегиональные дефляторы цен и доля населения региона в общей численности населения страны.

Глава 3 НЕРАВЕНСТВО ДОХОДОВ В ПЕРЕХОДНОЙ ЭКОНОМИКЕ РОССИИ

3.1. Тенденции изменения неравенства доходов

Особенности дифференциации заработной платы и доходов в бывшем СССР

В советский период в условиях административной системы управления экономикой основным направлением социальной политики государства являлось поддержание относительно низкого, но достаточно стабильного уровня жизни для подавляющей массы населения. Это достигалось, с одной стороны, жестким нормированием заработной платы и других видов доходов населения, а, с другой стороны, - путем "замораживания" цен на основные виды товаров народного потребления и платных услуг. Большую роль в реализации этой политики, как известно, играли общественные фонды потребления (ОФП), которые занимали более 30% в совокупных доходах населения и росли более быстрыми темпами по сравнению с заработной платой. При этом около 75% общей величины ОФП формировались и расходовались централизованно, а остальные 25% - за счет средств предприятий на основе жестких директивно задаваемых нормативов. Сложившаяся на такой основе система распределительных отношений строилась по существу на отрицании товарной формы оценки рабочей силы и была направлена на снижение дифференциации доходов трудящихся.

Формирование доходов базировалось на централизованном распределении и перераспределении денежных средств, благ и бесплатных услуг в соответствии с установленными правилами и нормами. Все определялось "наверху" и "сверху вниз". Это относится ко всем главным параметрам: соотношению потребляемой и накапливаемой части в национальном доходе; соотношению оплаты труда и общественных фондов в расширенном потреблении; структуре общественных фондов потребления; дифференциации оплаты труда и дифференциации доходов населения.

Основную роль в структуре доходов населения играли трудовые доходы, как вознаграждение за обязательный труд, уровень и условия

оплаты которого жестко контролировались государством (табл. 3.1.1). В СССР оплата труда на государственных предприятиях устойчиво составляла 70-80% общего объема денежных доходов населения.

Таблица 3.1.1.

Структура денежных доходов населения России

	1970	1975	1980	1985	1990
Денежные доходы	100	100	100	100	100
оплата труда	83,3	80,7	79,8	77,2	76,4
социальные трансферты	12,6	14,0	15,0	16,3	14,7
доходы от собственности	0,6	1,2	1,3	1,6	2,5
доходы от предпринимательской деятельности	2,5	2,7	2,2	2,7	3,7
другие доходы	1,0	1,4	1,6	2,2	2,7

Некоторую часть в доходах составляли выплаты работникам, не являющиеся вознаграждением за труд, а относящиеся к социальным трансфертам. Общественные фонды потребления служили важным рычагом, с помощью которого государство могло регулировать дифференциацию доходов своих граждан. Главную роль при этом играли денежные выплаты и льготы, предоставляемые за счет общественных фондов потребления. Всевозможные льготы и пособия, преимущественно малообеспеченным семьям, стипендии учащимся и т.д. непосредственно увеличивали доходы определенных групп населения, что, несомненно, влекло за собой некоторый рост благосостояния и сглаживание доходов. Бесплатные услуги (по линии здравоохранения, просвещения и т.п.), предоставляемые всем на равных основаниях, в меру возникающих потребностей, увеличивали общий материальный и культурный уровень жизни народа.

В качестве основных инструментов регулирования величины денежных доходов населения государством использовались минимальные ставки и оклады. Централизованное их изменение позволяло осуществлять так называемую "политику подтягивания" - увеличение оплаты труда низкооплачиваемым категориям работников при строгом контроле средней и фонда оплаты труда. Проводимая политика позволяла почти полностью уравнивать граждан по степени присваиваемого дохода. Общество характеризовалось относительной однородностью. Социальная дифференциация лишь в незначительной степени опосредовалась системой получения номинальных доходов.

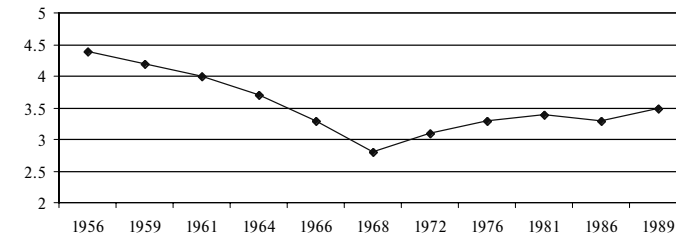


Рис. 3.1.1. Динамика изменения десятичного коэффициента дифференциации заработной платы в СССР

Источники:

Римашевская Н.М., Римашевский А.А. Равенство или справедливость. - М.: Финансы и статистика, 1991.
Rimashevskaya N. Income distribution in Russia: trends and development / LIS EAST-WEAST project workshop. - Luxemburg. - 13-15 July, 1992.

Динамика десятичного коэффициента дифференциации заработной платы, отражающего соотношение зарплаток 10% наиболее оплачиваемых и наименее оплачиваемых работников, за период 1956-1989 гг. демонстрирует две самостоятельные тенденции, одна из которых охватывает период 1956-1968 гг. и характеризуется интенсивным "сглаживанием" - процессом снижения дифференциации в оплате труда, а вторая относится к 1970-1989 гг. и отмечается постепенным увеличением различий (рис. 3.1.1).

При этом необходимо отметить, что имевшее место снижение дифференциации оплаты труда определялось исключительно "сверху" и проводилось через повышение минимума, который в 1968 году вырос в 1,5 раза (с 40 до 60 руб.) при увеличении средней зарплаты лишь на 23%, т.е. с помощью замораживания высоких зарплаток. Уравнительность была доведена до крайности: в промышленности десятичный коэффициент дифференциации составил 2,2, что соответствовало различиям одного уровня квалификации. В результате были разрушены последние элементы стимулирования труда. Заработная плата стала играть роль дестимулятора квалифицированной и качественной работы, вела к дисквалификации и депрофессионализации работников, особенно в сфере социальной инфраструктуры (здравоохранение, образование, наука и культура).

В начале 70-х годов произошла смена тенденций в оплате труда. Однако она имела специфический характер: до середины 70-х увеличение различий в оплате труда было в значительной мере обусловлено межотраслевой дифференциацией зарплаток, в то время как собственно трудовая дифференциация оплаты труда, составляющая

ядро материального стимулирования, не только не стабилизировалась, но и имела явную тенденцию к снижению. Об этом свидетельствует сопоставление общих и межотраслевых коэффициентов вариации (табл. 3.1.2).

К концу 80-х годов СССР занимал 181 место в мире по уровню оплаты труда. В то время как, удельный вес заработной платы в ВВП государств Западной Европы составлял в среднем 53%, а в США - 62%, в нашей стране этот показатель не превышал 36%. По существу, заработная плата была далека от стоимости труда и не служила инструментом регулирования экономики. Ведь столь низкие различия в заработках, которые выражаются коэффициентом дифференциации в размере 3,0-3,3, конечно, не соответствуют различиям в труде, имея в виду существование на одном конце десятков миллионов работников, занятых неквалифицированным ручным трудом, а на другом - высокопрофессиональный труд ученых, конструкторов, инженеров в области ракетостроения, вычислительной техники и т.п.

Таблица 3.1.2.

Распределение заработной платы в СССР

	1961	1964	1966	1968	1972	1976
Децильный коэффициент дифференциации	4,02	3,69	3,26	2,83	3,10	3,35
Общий коэффициент вариации заработной платы*	0,603	0,575	0,553	0,486	0,489	0,489
Межотраслевой коэффициент вариации заработной платы**	0,175	0,179	0,142	0,138	0,164	0,180

* определяется из ряда распределения заработной платы относительно средней по народному хозяйству

** рассчитывается из средних по отраслям

Источник: Rimashevskaya N. Income distribution in Russia: trends and development / LIS EAST-WEAST project workshop. - Luxemburg. - 13-15 July, 1992.

Дифференциация заработной платы - лишь основа дифференциации семейных доходов. Динамика коэффициента дифференциации доходов населения имела ту же тенденцию, что и заработной платы: 60-е годы характеризуются уменьшением неравенства в распределении доходов, которое продолжалось вплоть до первой половины 80-х годов, после чего дифференциация населения по уровню доходов начала увеличиваться (табл. 3.1.3).

В 70-80-е годы на долю средних трех квинтилей российского населения приходилось порядка 56-58% текущих доходов, в то время как на долю наиболее богатых 20% населения - лишь 33-37% доходов (табл. 3.1.4). Примерно такая же структура распределения доходов характерна и для высокоразвитых стран с высоким общим уровнем доходов, включая США и страны Европы. Однако в этих государствах подобное распределение доходов сложилось в условиях рыночной системы хозяйствования и служит гарантом социально-политической стабильности и движущей силой роста. В советское же время стабильность и похожее распределение доходов достигалась совершенно иными способами.

Таблица 3.1.3.

Децильный коэффициент дифференциации доходов населения, СССР

	1962	1964	1966	1968	1970	1980	1985	1988	1989	1990
Рабочие и служащие	4,41	4,27	3,97	3,83	3,60					
Колхозники	3,44	3,30	3,28	3,39	3,37					
Все население						3,37	3,41	3,45	3,45	3,8

Источник: Rimashevskaya N. Income distribution in Russia: trends and development / LIS EAST-WEAST project workshop. - Luxemburg. - 13-15 July, 1992.

Ставка исключительно на государственные гарантии в развитии и поддержании социально-значимых потребностей способствовала развитию социального иждивенчества, подрыву экономических стимулов роста производительности общественного труда. Разветвленная сеть социальных гарантий, предполагавшаяся распределительной системой, созданной, исходя из политических и идеологических соображений, не соответствовала реальным ресурсным возможностям экономики.

Таблица 3.1.4.

Распределение денежных доходов населения

(в %)

	1970	1975	1980	1985	1990	1991
Денежные доходы - всего в том числе по 20-процентным группам населения:	100	100	100	100	100	100
первая (с наименьшими доходами)	7,8	9,5	10,1	10	9,8	11,9
вторая	14,8	14,8	14,8	14,6	14,9	15,8
третья	18	18,6	18,6	18,3	18,8	18,8
четвертая	22,6	23,3	23,1	23,1	23,8	22,8
пятая (с наибольшими доходами)	36,8	33,8	33,4	34	32,7	30,7

К концу 80-х годов существовавшая логика формирования доходов, перестала отвечать требованиям экономического роста и стала тормозить развитие хозяйственных процессов. Необоснованное повышение заработной платы, наряду с другими просчетами правления, привело к дефициту государственного бюджета, переходу инфляции из скрытой формы в открытую, к разрушению сложившейся системы распределения, как следствию глубокого экономико-политического кризиса. С начала 90-х годов этот процесс приобрел необратимый характер.

Социально-экономическая трансформация в России и дифференциация доходов населения

Коренные преобразования в системе общественных отношений, переход к рыночной экономике в России оказались более сложными и длительными, а социальная цена их более высокой, чем предполагалось вначале. Многие негативные социальные явления, проявившиеся в ходе реформирования экономики, приобрели застойный характер и стали представлять потенциальную опасность для сохранения стабильности и согласия в обществе. Одной из наиболее серьезных проблем является существенный рост бедности и неравенства в распределении доходов населения. Сведение до минимального уровня регулирующей роли государства в условиях, когда рыночные механизмы еще не набрали силу, обусловило формирование социальной структуры общества по латиноамериканскому типу: масса бедных, небольшой слой среднеобеспеченных и узкий круг очень богатых.

Многие исследователи полагают, что гигантское социальное расслоение - самый отрицательный итог реформ. Сегодня в России речь идет не столько о дифференциации, свойственной любому обществу, сколько о переходе ее в крайние, особо опасные формы.

Только за период с 1992 г. по 1994 г. индекс, характеризующий степень неравномерности в распределении доходов - индекс Джини - практически удвоился с 0,26 до 0,41 (по данным официальной статистики). Ужесточение макроэкономической политики в 1995 г. привело к приостановлению процесса перераспределения доходов населения в пользу высокодоходных групп и постепенному снижению коэффициента Джини до 0,381. Эта тенденция сохранилась ненадолго. С 1996 г. вновь наблюдался рост статистических показателей, характеризующих степень дифференциации населения по уровню денежных доходов: коэффициент Джини вырос с 0,381 до 0,387. После 1997 г. неравенство несколько стабилизировалось на отметке 0,4 (рис. 3.1.2).

Картина растущего неравенства становится еще более драматичной, если мы рассмотрим социальные различия между богатыми и

бедными группами населения. В 1991 г. доходы верхних 10% населения (наиболее обеспеченных) были в 4,5 раза выше по сравнению с доходами нижних 10% населения (наименее обеспеченных). Менее чем за пять лет это соотношение увеличилось почти в 4 раза и в 1994 г. составило 15 раз. В то время как в качестве предельно допустимого значения коэффициента фондов (соотношения средних доходов 10% наиболее обеспеченных и 10% наименее обеспеченных групп) мировая практика применяет соотношение 10:1 [33] (табл. 3.1.5).

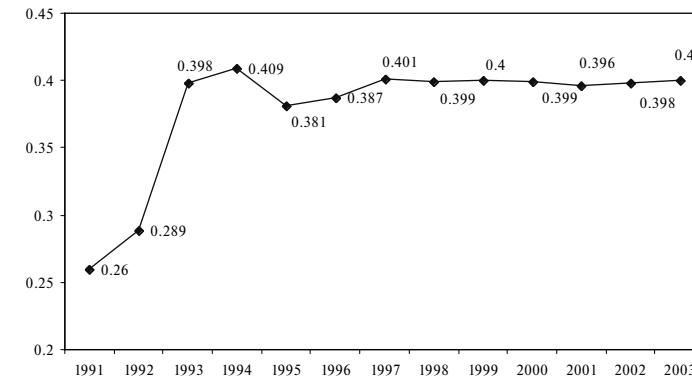


Рис. 3.1.2. Динамика коэффициента Джини

Об усилении дифференциации населения России по доходам свидетельствует распределение совокупного дохода по 20%-ным (квintильным) группам (табл. 3.1.5).

Таблица 3.1.5.

Распределение общего объема денежных доходов населения

	1991	1992	1993	1994	1995	1996	1997	1998	1999	2000	2001	2002	2003	2004
1	2	3	4	5	6	7	8	9	10	11	12	13	14	15
Денежные доходы - в том числе по 20-процентным группам населения:	100	100	100	100	100	100	100	100	100	100	100	100	100	100
первая (с наименьшими доходами)	11,9	6,0	5,8	5,3	5,5	6,2	6,0	6,1	6,1	6,1	5,9	5,6	5,6	5,4
вторая	15,8	11,6	11,1	10,2	10,2	10,7	10,2	10,4	10,5	10,6	10,4	10,4	10,3	10,2

Продолжение табл. 3.1.5.

1	2	3	4	5	6	7	8	9	10	11	12	13	14	15
третья	18,8	17,6	16,7	15,2	15,0	15,2	14,8	14,8	14,8	14,9	15,0	15,4	15,3	15,1
четвертая	22,8	26,5	24,8	23,0	22,4	21,5	21,6	21,1	20,8	21,2	21,2	22,8	22,7	22,7
пятая (с наибольшими доходами)	30,7	38,3	41,6	46,3	46,9	46,4	47,4	47,6	47,8	47,2	47,6	45,8	46,1	46,6
Коэффициент Джини	0,260	0,289	0,398	0,409	0,381	0,387	0,401	0,399	0,400	0,399	0,396	0,398	0,400	0,408
Коэффициент фондов	4,5	8,3	11,2	15,1	13,5	13	13,2	13,4	14,5	14,3	14,1	14,1	14,3	15,0

За период с 1991 г. относительно неизменной оставалась доля лишь четвертой квинтильной группы населения. Т.е. рост денежных доходов наблюдался только лишь для 1/5 части населения России. У 60% в указанный период рост денежных доходов оказался существенно ниже среднего и только у 20% населения - выше среднего. В результате произошло резкое уменьшение совокупной доли первых трех квинтильных групп в общем объеме денежных доходов - с 46,5% до 30,7%. При этом более чем в 2 раза произошло снижение доли наименее обеспеченной группы и в 1,5 раза - второй по обеспеченности. В то же время существенно возросла доля "богатой" пятой квинтильной группы населения - с 30,7% до 46,6% - рост в 1,5 раз. Иначе говоря, бедные с каждым годом становятся все беднее, а богатые - богаче.

Последние годы, согласно официальным данным, доходы населения в стране растут, о чем регулярно отчитываются президент и правительство. Согласно расчетам А.Шевякова и А.Кируты 45% - почти половина всего этого прироста - достается наиболее благополучной десятой части населения, тогда как на долю наиболее бедной части, составляющей половину жителей страны, приходится ничтожно малая часть - только 3 процента от общего прироста доходов [34].

Таким образом, данные табл. 3.1.5 свидетельствуют о том, что с началом экономических преобразований, направленных на развитие свободного функционирования рыночных отношений, в стране произошло "бурное" расслоение общества. Существенно ускорилась поляризация людей в зависимости от получаемого ими дохода. В результате ускоренным темпом Россия пришла к распределению доходов, характерных для большинства капиталистических стран. Например, в США в 1997 г. доля первой квинтильной группы населения составляла 5,2%, а пятой - 46,4%. Однако, нельзя забывать, что в этих странах процесс поляризации проходил постепенно, а в России резким рывком, социальные последствия которого еще только предстоит осознать и ощутить.

Приведенные показатели дифференциации по России исчислены на основе данных Росстата. Между тем в соответствии с данными обследования РМЭЗ⁴, показатель дифференциации доходов в России несколько выше заявленного официальной статистикой. Различается и динамика коэффициента Джини. В соответствии с данными Росстата, рассчитанными по информации бюджетной статистики (ОСБ), наибольший рост неравенства наблюдался между 1992 г. и 1993 г., пик неравенства пришелся на 1994 г., а согласно данным РМЭЗ, самое большое неравенство в распределении доходов населения наблюдалось в 1996 г. (рис.3.1.3).

В чем причина таких расхождений? Цифры официальной статистики относятся к годовому доходу, вследствие этого не ясен смысл этих цифр, учитывая огромную инфляцию, имевшую место в ряде лет. В то же время официальная статистика игнорирует разницу между начисленными и выплаченными доходами. Цифры РМЭЗ имеют отношение к месячным и только выплаченным доходам, но, к сожалению, данные не позволяют определить, были ли это лишь частичные платежи или платежи, которые включали задолженность. Так же необходимо отметить общий недостаток обследований: они не представляют населения всей России. С одной стороны, там не представлены маргинальные слои, доля которых по оценкам экспертов достигает 7-10% [35], а с другой стороны, обследования не охватывают богатых и очень богатых, доля которых около 5%. Следовательно, это приводит к недооценке неравенства доходов населения. Так, по оценке А.Шевякова (2005) [36] в 2003 г. доходы 20% наиболее обеспеченного населения превосходили доходы 20% наименее обеспеченного населения в 13,5 раз, а не в 8,2 раза как это следует из официальных данных.

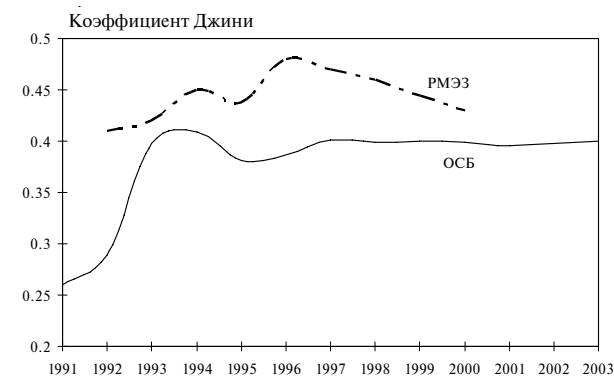


Рис. 3.1.3. Коэффициент Джини распределения душевого дохода, данные ОСБ и РМЭЗ

⁴ http://www.cpc.unc.edu/projects/rfms/rfms_home.html

Однако даже эти цифры позволяют утверждать, что поляризация доходов населения привела к социальному разлому общества, при котором возник глубокий провал между высшими элитарными стратами и основной массой населения. Этот провал образовался на том месте, где в нормальной социальной структуре располагаются средние слои. Н.Римашевская (1997) [37] говорит о появлении "двух России", двух расходящихся в разные стороны социальных ветвей, резко отличающихся друг от друга своим поведением, предпочтениями, ориентацией. Образовалось два уровня жизни со своими доходами и денежными единицами, два потребительских рынка, отличающихся не только ценами, но и набором потребительских благ. "Богатая" Россия приближается по уровню жизни к развитым странам, другая - "бедная" - считает рубли от полочки до полочки, от пенсии до пенсии. При этом "бедная Россия" по количеству населения - самая большая страна в Европе. К ней принадлежит около 115 миллионов (80% населения России в целом) [38].

Тревожит еще одно обстоятельство. На фоне данных о поляризации населения по уровню жизни, не очень многое говорит о консолидации между этими двумя полюсами. В частности, о складывании среднего класса, само существование которого в России многие социологи и экономисты до сих пор опровергают. По крайней мере, трудно говорить о принадлежности к этому классу людей, уровень доходов которых приближается к средней зарплате. Слишком отличается понятие "средний" от того, что подразумевают под существующими жизненными стандартами в развитых странах.

Несмотря на то, что интенсивные процессы доходного расслоения наблюдались во всех трансформационных экономиках Восточной Европы, Россия - абсолютный лидер.

На рис. 3.1.4 показан коэффициент Джини для 19 стран в конце 80-х и 90-х годов.

Значение коэффициента Джини, равное 0,31, представляет среднестатистическое значение для стран, входящих в Организацию экономического сотрудничества и развития (ОЭСР) в середине 1990-х.

В конце коммунистического периода неравенство было ниже стандарта ОЭСР практически во всех странах. Только Хорватия, тогда еще являющаяся частью Югославии, перешагнула отметку 0,31. Тем не менее, некоторые различия между странами, несомненно, существовали. В странах Центральной Европы неравенство в распределении доходов было относительно низким. Чем дальше к востоку и югу, тем более неравномерным становилось распределение доходов. При этом самая большая дифференциация доходов наблюдалась в бывших Советских республиках.

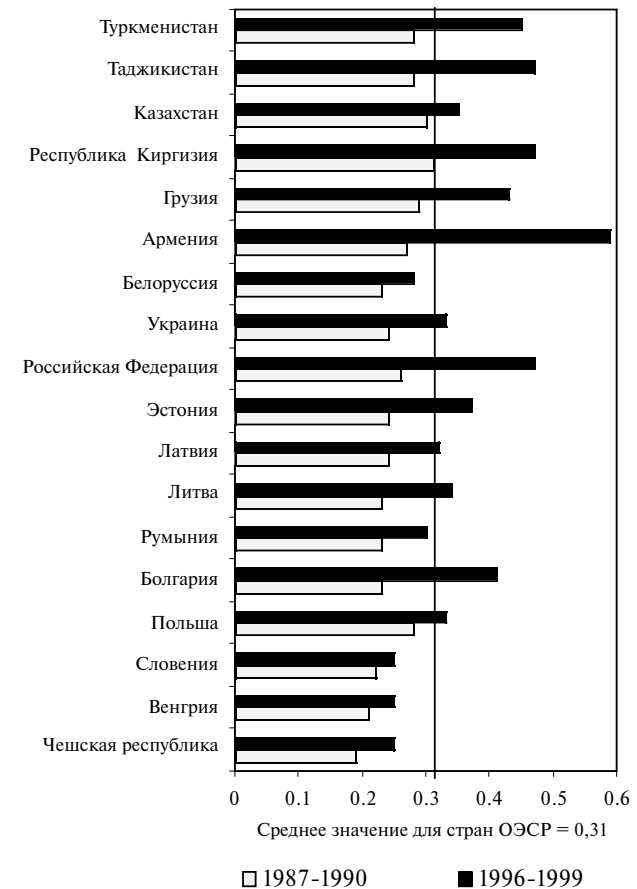


Рис. 3.1.4. Неравенство доходов (коэффициент Джини) в странах с переходной экономикой

Очевидно, что переходный период привел к увеличению неравенства (за исключением Хорватии, где неравенство дохода было уже сравнительно высоким в конце 1980-х годов).

Средний коэффициент Джини в Центральной и Восточной Европе (включая Прибалтийские государства) вырос менее чем на четверть и в конце 1990-х был практически равен средней величине ОЭСР: немного выше в Балтийских странах и несколько ниже в странах Центральной Европы.

В Венгрии, например, рост неравенства в распределении доходов был на удивление сдержанным: коэффициент Джини среднедушевого дохода вырос всего с 0,23 в 1987 г. до 0,25 в 1997 г.

В Чешской республике, Польше и Латвии неравенство увеличилось более существенно, но распределение доходов оставалось довольно эгалитарным.

По сравнению с мировыми стандартами неравенство в странах Центральной Европы оставалось довольно низким. Коэффициент Джини в Чешской республике и республике Словакия - приблизительно такой же, как в Швеции или Норвегии, тогда как в Венгрии и Польше - такой же, как в Испании, Франции и Германии.

В другой группе стран, в особенности в странах Содружества Независимых Государств (СНГ), рост неравенства оказался беспрецедентным. В России, Армении, Таджикистане и Туркменистане коэффициент Джини практически удвоился. Неравенство в распределении доходов в России, Армении, Таджикистане и Киргизской республике, которому соответствует коэффициент Джини, приблизительно равный 0,5 и выше, теперь сопоставимо с показателями, наблюдаемыми в некоторых странах Латинской Америки, для которых характерна наиболее высокая степень неравенства. Однако, в отличие от Латинской Америки, где неравенство было значительным, но довольно стабильным, ухудшение распределения дохода в странах СНГ произошло в течение только одного десятилетия. Масштабы и быстрота этого изменения были беспрецедентны.

3.2. Причины роста неравенства доходов

Среди причин роста дифференциации доходов населения в России можно выделить следующие:

1. Интенсивный рост дифференциации оплаты труда, несмотря на падение средней заработной платы в реальном выражении.

Так, децильный коэффициент дифференциации заработной платы, составлявший в 1985 г. 3,4, уже в 1995 г., т.е. через 10 лет, по данным официальной статистики увеличился в 3 раза - до 10,4 (табл. 3.2.1). И продолжает расти.

В 2003 г. соотношение средней заработной платы 10% наиболее и 10% наименее оплачиваемых работников составляло 30 раз (тот же показатель в 1991 году был равен 7,8 раз). Больше половины фонда оплаты труда получают 20% высокооплачиваемых работников.

Усиление неравенства в заработной плате наглядно подтверждается увеличением доли рабочих мест с низкой оплатой и рабочих мест с высокой оплатой труда. При этом количество рабочих мест со средним уровнем заработной платы, которые преобладали до начала переходного периода, сократилось. В России доля рабочих мест с низкой

оплатой (ниже двух третей медианной заработной платы) составила 34%, а с относительно высокой (в полтора раза выше медианной заработной платы) - 31% [39]. В то время как доля рабочих мест с низким уровнем оплаты в странах Центральной и Восточной Европы находится на отметке около 20%, а в странах ОЭСР - еще ниже.

Значительно увеличился в переходный период разрыв в уровне заработков между низкооплачиваемыми работниками и работниками со средним уровнем заработной платы. До начала реформ низкооплачиваемый работник в большинстве стран с переходной экономикой получал примерно 60% от медианной заработной платы. В России этот показатель снизился до 30%, а в странах Центральной и Восточной Европы с переходной экономикой он остановился на значительно более высокой отметке - 50% от медианной заработной платы. Т.е. в результате рыночных реформ в наибольшей степени пострадали низкооплачиваемые работники.

Таблица 3.2.1.

Распределение общей суммы средств, направленных на заработную плату, по 20%-ным группам работников

	1991	1994	1995	1996	1997	1999	2000	2001	2002	2003	2004
Всего, в том числе по 20%-ным группам работников	100	100	100	100	100	100	100	100	100	100	100
первая (наименее оплачиваемые работники)	7,7	4,1	3,9	4,1	4,0	3,5	3,4	3,0	3,7	3,6	3,9
вторая	12,6	9,1	8,6	9,0	8,9	8,1	8,0	7,5	8,4	8,2	8,6
третья	19,6	14,7	14,2	14,5	14,5	13,5	13,4	12,7	13,6	13,5	13,9
четвертая	22,9	22,9	22,6	22,4	22,6	22,0	21,8	20,7	21,3	21,7	21,6
пятая (наиболее оплачиваемые работники)	39,9	49,2	50,7	50,0	50,0	52,9	53,4	56,1	53,0	53,0	52,0
Коэффициент фондов	7,8	23,4	26,4	24,0	25,0	32,1	34,0	39,6	30,5	30,0	26,4
Децильный коэффициент дифференциации	4,4	9,9	10,4	9,8	10,2	12,1	12,3	13,2	10,6	10,6	10,3
Коэффициент Джини	0,317	0,439	0,454	0,445	0,447	0,480	0,483	0,507	0,477	0,483	0,471

Различия в распределении оплаты труда возникают под действием ряда факторов. Основные из них:

◆ межотраслевые различия в оплате труда, которые происходили, с одной стороны, за счет интенсивного роста оплаты труда в отраслях

с большим экспортным потенциалом (топливно-энергетический комплекс) и финансово-кредитной сфере, и с другой стороны - "замораживании" роста оплаты труда в отраслях социальной сферы (в здравоохранении, образовании, культуре) и в сельском хозяйстве (табл. 3.2.2).

Таблица 3.2.2.

**Межотраслевая дифференциация заработной платы
(в % к средней заработной плате)**

	1992	1995	1998	2000	2001	2002	2003
Всего в экономике	100	100	100	100	100	100	100
Промышленность	118	112	115	123	124	121	122
из нее:							
электроэнергетика	221	209	203	181	173	145	156
топливная	290	256	237	298	322	322	318
цветная металлургия	250	224	220	278	250	212	230
Сельское хозяйство	66	50	45	40	40	39	38
Строительство	134	126	127	126	128	115	115
Транспорт	146	156	144	150	137	134	139
Связь	91	124	140	129	127	129	131
Торговля и общественное питание	81	76	82	71	71	64	59
Жилищно-коммунальное хозяйство	82	102	105	88	86	86	83
Здравоохранение, физическая культура и социальное обеспечение	66	73	69	62	62	68	73
Образование	61	65	63	56	56	65	67
Культура и искусство	52	61	62	55	59	65	68
Наука и научное обслуживание	64	77	99	122	126	128	129
Финансы, кредит, страхование	204	163	199	244	286	264	240

В отличие от западного мира, где наиболее высокое вознаграждение получают высокообразованные, квалифицированные работники в сфере высоких технологий, в науке, медицине, образовании, в России этот контингент работающих оказался среди низкооплачи-

ваемых. По сравнению с дореформенным периодом отрыв по уровню заработной платы отраслей здравоохранения, образования и культуры от народнохозяйственного уровня значительно увеличился. В 2003 г. он составил для названных отраслей соответственно 73, 67 и 68%, причем более 50% работников культуры и искусства имели заработную плату на уровне или ниже прожиточного минимума трудоспособного населения, в образовании таких работников было более 40%.

Оплата труда в отраслях потребительского сектора остается наиболее низкой, как и в дореформенный период. Сегодняшнее состояние оплаты труда в этих отраслях расценивается как катастрофическое. По сравнению с началом 90-х годов отрыв этих отраслей по уровню оплаты труда от общего уровня зарплаты по стране увеличился более чем в 2 раза. Так, например, начисленная заработная плата составила в сельском хозяйстве всего 38% от среднего уровня по стране. При этом 75% работников сельского хозяйства имели заработную плату на уровне или ниже прожиточного минимума.

Самые большие заработки имеют работники сырьевых экспортно-ориентированных отраслей. В ноябре 2003 г. средняя заработная плата в отраслях топливной промышленности более чем в 3 раза превышала народнохозяйственный уровень (в нефтедобывающей - в 4,5 раза, в газовой - в 4 раза).

Неоправданно завышен уровень заработной платы и в отраслях кредитно-финансовой сферы. В ноябре 2003 г. он в 2,5 раза превышал средний в стране уровень и в 4 раза - в образовании, культуре и искусстве.

◆ внутриотраслевые различия. Наряду с негативными разрывами в межотраслевых пропорциях оплаты труда значительно возросла также неоправданная дифференциация заработной платы внутри каждой отрасли экономики. Данные специальных обследований Росстата фиксируют рост внутриотраслевого разрыва в оплате труда работников практически во всех отраслях экономики. Исключение составляют жилищно-коммунальное хозяйство и такие отрасли промышленности, как электроэнергетика и топливная промышленность. Диапазон размеров дифференциации оплаты труда в отраслях достаточно широк. Самый высокий ее уровень на протяжении последних 4-5 лет фиксируется в банковской деятельности (33,6 раз) и самый низкий - в электроэнергетике (10,2 раз) (табл. 3.2.3).

Таблица 3.2.3.

Внутриотраслевая дифференциация заработной платы

	Соотношение средней заработной платы 10% наиболее и 10% наименее оплачиваемых работников, раз					
	1995	1996	1997	1999	2002	2003
Промышленность	20,6	20,9	21,4	21,5	21,2	19,5
из нее:						
электроэнергетика	9,6	8,6	8,9	8,7	10,4	10,2
топливная	15,2	15,1	15,6	13,9	15,3	16,2
металлургическая	11,6	10,5	10,8	14,4	15,6	13,4
Сельское хозяйство	23,8	21,0	20,1	31,6	29,6	22,5
Строительство	24,7	25,1	25,8	25,5	24,4	24,7
Транспорт	13,3	12,1	12,5	16,4	15,6	14,9
Связь	14,2	15,2	15,6	18,7	24,7	25,0
Торговля и общественное питание	17,8	16,8	17,4	22,6	44,5	32,4
Материально-техническое снабжение, сбыт	14,9	15,1	15,5	19,8	30,5	19,4
Жилищно-коммунальное хозяйство	14,7	13,9	14,3	12,8	12,8	13,0
Здравоохранение, физическая культура и социальное обеспечение	13,5	13,0	13,7	15,1	13,2	14,0
Образование	13,0	14,6	15,1	16,1	13,5	14,8
Культура и искусство	16,2	17,2	17,8	28,8	19,8	22,4
Наука и научное обслуживание	16,8	15,5	15,6	23,0	20,0	19,8
Банковская деятельность	20,3	26,3	27,9	40,1	40,9	33,6

При этом внутри предприятий особенно велик разрыв в оплате рядовых работников и дирекции, который достигает, по разным оценкам от 20 [37] до 100 и более раз [40]. Это - следствие общего правового нигилизма в сфере оплаты труда, поскольку безнаказанно игнорируется Указ Президента РФ, устанавливающий потолок в оплате труда управленческого персонала предприятий - не более, чем шестикратное превышение средней заработной платы работника предприятия.

◆ межотраслевые различия в значительной степени обусловлены различиями в оплате труда между организациями государственной, муниципальной и негосударственной форм собственности.

Для негосударственного сектора экономики характерна не только более высокая оплата труда, но и более высокий уровень дифференциации. В апреле 2003 г. в целом по организациям государственной и муниципальной форм собственности разрыв в оплате труда крайних децильных групп работников с наибольшими и наименьшими заработками составил около 20 раз, а по организациям негосударственной формы собственности - почти 44 раза. На транспорте эти соотношения составили соответственно 10 раз и 28 раз, в здравоохранении, физкультуре и социальном обеспечении - 13 раз и 21 раз, культуре и искусстве 17 раз и 77 раз.

◆ межрегиональные различия в оплате труда (рис. 3.2.1), которые вызваны натурально-климатическими различиями между регионами - с одной стороны, структурой региональной экономики и межотраслевыми различиями в оплате труда - с другой стороны. Региональные различия в уровне оплаты труда работников достигают 7 раз (в 2002 г.) (Ямало-ненецкий автономный округ - 15876 руб., Дагестан - 1834 руб.).

В результате межрегиональные различия в уровне номинальных среднедушевых доходов между обследованными территориями достигают 2-3 и более раз (рис. 3.2.2).

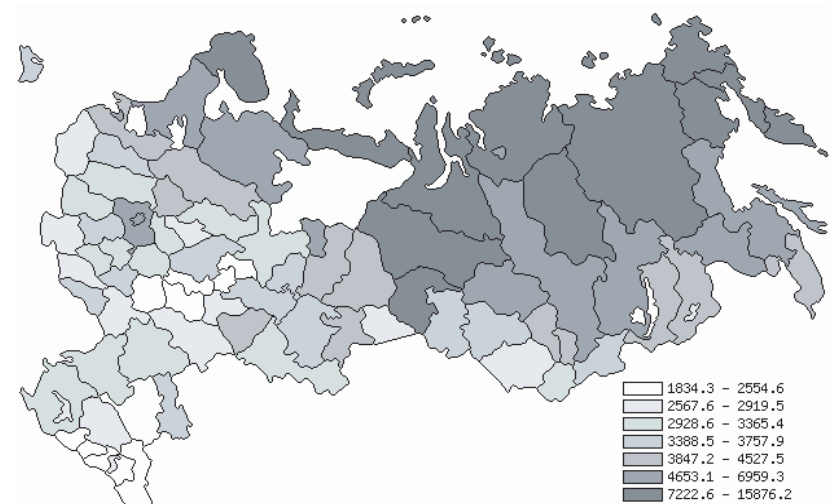


Рис. 3.2.1. Среднемесячная номинальная начисленная заработная плата работающих в экономике по регионам России (руб.), 2002 г.

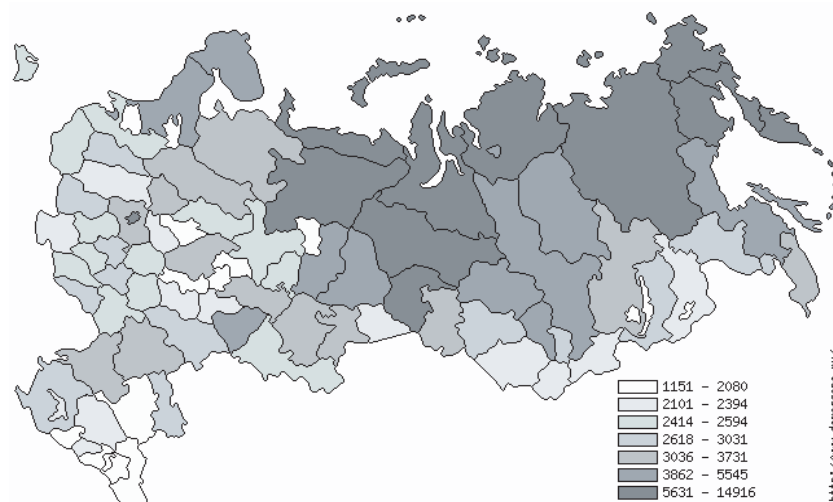


Рис. 3.2.2. Среднедушевые денежные доходы населения по регионам России (руб.), 2002 г.

Имеющиеся статистические данные позволяют сопоставить уровень дифференциации доходов в регионах РФ в 2002 г. (рис.3.2.3).

В некоторых регионах РФ значение индекса Джини значительно превысило средний официально зарегистрированный российский уровень в 2002 г (0,398). Это Москва (0,609) в Центральном федеральном округе, которая является безусловным лидером по уровню дифференциации доходов среди регионов, Тюменская область (0,448) в Уральском федеральном округе, Самарская область (0,424) в Приволжском федеральном округе, Ненецкий автономный округ (0,419) и республика Коми (0,411) в Северо-Западном федеральном округе, Эвенкийский автономный округ (0,411) в Сибирском федеральном округе. На уровне среднего общероссийского значения коэффициента Джини находятся Пермская область (0,397) в Приволжском федеральном округе, Республика Бурятия (0,399), Красноярский край (0,397), Иркутская область (0,399) в Сибирском федеральном округе.

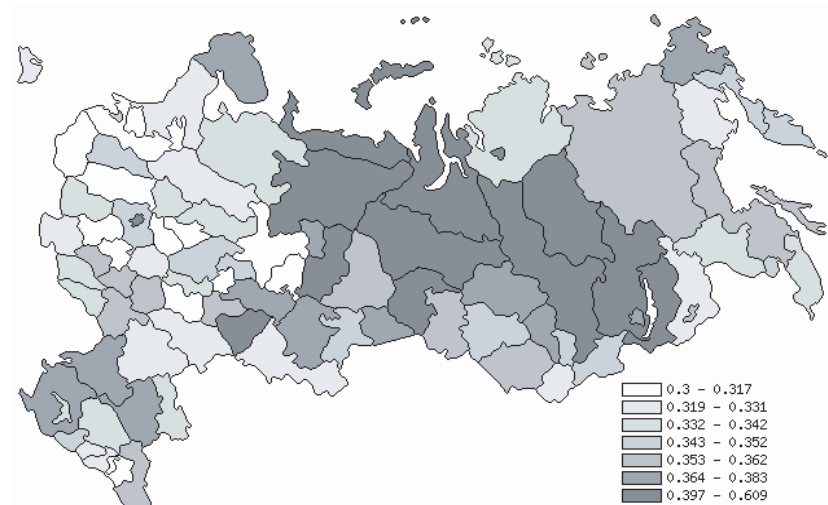


Рис. 3.2.3. Неравенство доходов в регионах России, 2002 г. (коэффициент Джини)

При этом не существует однозначной зависимости между уровнем неравенства, соответствующим значению индекса Джини для данного региона, и уровнем среднего дохода в регионе. Решающим фактором оказывается существующая внутри регионов межотраслевая дифференциация в оплате труда.

Среди перечисленных регионов некоторые относятся к числу относительно богатых. Так, Москва занимает первое место в Российской Федерации в списке регионов, проранжированных по уровню среднедушевых денежных доходов, Тюменская область и Ненецкий автономный округ - третье место, а республика Коми оказалась на пятом месте. Самарская область, Эвенкийский автономный округ, Пермская область занимают 13-14 место, Красноярский край - 12, Иркутская область - 21, а Бурятия - 33 место.

♦ однако, основной причиной роста дифференциации оплаты труда (внутриотраслевой, межотраслевой и региональной) является отсутствие важнейшей социальной гарантии - минимального размера оплаты труда (МРОТ). Минимальная оплата труда как категория имеет устойчивые соотношения, как со средним уровнем заработной платы, так и с расчетными показателями прожиточного минимума (ПМ), решающего множество задач - от обеспечения физиологического минимума до так называемого социального, учитывающего необходимость удовлетворения духовных и культурных потребностей. В России ка-

тегория минимальной заработной платы, по существу, перестала выполнять функции воспроизводства рабочей силы на низшей границе. И, несмотря на то, что последние годы правительство предпринимает отдельные попытки по повышению минимума оплаты труда (за последние пять лет МРОТ формально вырос очень сильно с 83 руб. до 600 руб.), они принципиально не изменяют уровень минимальной оплаты труда по отношению к средней заработной плате и прожиточному минимуму (табл. 3.2.4). В 1996 г. она составляла лишь 4% средней в стране заработной платы и 8% официального прожиточного минимума, в 2003 г. - 21% прожиточного минимума. Т.е. по сравнению с до-реформенным уровнем произошло ее многократное падение. В 1990 г. минимальная заработная плата в России, как и в экономически развитых странах, превышала бюджет прожиточного минимума на 30% (80 руб. против 61).

Таблица 3.2.4.

Минимальная заработная плата в России

	1995	1996	1997	1998	1999	2000	2001	2002	2003	2004
МРОТ, руб.	20,5	63,3	83,5	83,5	83,5	83,5	200	300	450	600
в % к величине прожиточного минимума	8	17	20	17	9	7	13	17	21	26
в % к начисленной средней заработной плате	4	8	9	8	5	4	6	7	8	10

Безумно далек российский МРОТ от показателей развитых стран: так, во Франции минимальный оклад составляет 1150€, а в соседних странах ЕС он еще выше. То есть средний уровень МРОТ в развитой части Европы в 60 с лишним раз больше, нежели в России. Да что ЕС: в странах Центральной и Восточной Европы минимальная оплата труда в январе 2003 г. достигала 50€ - в Болгарии, 73€ - в Румынии, 118€ - в Словакии, 199€ - в Чехии, 201€ - в Польше, 212€ - в Венгрии. В России (на конец 2003 г.) - 17€. Даже у наших ближайших соседей, не избалованных нефтяными сверхдоходами, ситуация обстоит гораздо лучше: например, на Украине МРОТ равен 38\$.

И это притом, что Россия - в лице своих депутатов - еще несколько лет назад торжественно приняла новый Трудовой кодекс, 133-я статья которого декларировала равенство МРОТ и ПМ. Та же Россия (как член Совета Европы) в лице представителей Минтруда в 2000 г. под-

писала Европейскую социальную хартию, которая требует от работодателей установление минимальных окладов в 2,5 раза выше ПМ. Однако, мало что изменилось (и, судя по всему, в ближайшее время кардинально не изменится). Поэтому и ратификация хартии постоянно откладывается.

Таким образом, законодательно утвержденный норматив минимальной заработной платы не имеет необходимых обоснований и представляет собой нерыночную оценку, так как прожиточный минимум рассчитывается сам по себе, а этот норматив - сам по себе. Разрыв между ними продолжает увеличиваться.

Многие специалисты согласны с тем, что нынешний уровень минимальной оплаты труда несопоставим даже с объемом средств для полугодного существования. Поэтому она не может расцениваться ни как заработная плата, ни даже как социальное пособие.

Вместе с тем, как показывает опыт ряда стран Восточной Европы, введение МРОТ на уровне прожиточного минимума сопровождается постоянным снижением масштабов бедности и, вопреки опасениям некоторых экономистов, не вызывает ни инфляции, ни роста безработицы.

♦ одной из острых и хронических проблем продолжает оставаться несвоевременная выплата заработной платы. Задержки заработной платы заявили о себе в первые же месяцы после начала реформ, и без них теперь уже трудно представить переходную экономику России. Это явление практически неизвестно ни индустриально развитым, ни другим пост-социалистическим странам [41]. По расчетам Бюро экономического анализа [42], если в 1992 г. индекс реальной задолженности составлял 11,3%, то уже в 1996 г. - 124,0%. Своего абсолютного пика (128,3%) невыплаты достигли в драматическом 1998 г. В течение последующих лет сумму задолженности удалось сократить до 46,7% в 1999 г. и 23,6% в 2000 г. Однако, обратим внимание: даже в относительно благополучном 2000 г. с его рекордными 9%-ными темпами экономического роста задолженность не исчезла. Несмотря на относительное сокращение, ее абсолютный объем в декабре составлял около 31,7 млрд. руб. Несмотря на усилия, предпринимаемые федеральными и региональными властями, при некотором сокращении показателей задолженности полностью ликвидировать ее не удастся. В 2003 г. ее абсолютный объем составлял 24,4 млрд. руб.

Данные ВЦИОМ так же свидетельствуют о том, что степень распространения в российской экономике несвоевременных выплат заработной платы нарастала в течение всего переходного периода.

Так, если в начале 1993 г. заработную плату за прошлый месяц не получили полностью или частично 11% опрошенных, то в 1996 г. - начале 1997 г. - свыше 50%. К концу 1997 г. доля работников, остававшихся без заработной платы за прошлый месяц, снизилась до 35%, однако к середине 1998 г. вновь поднялась до 66% (табл.3.2.5). Сразу после августовского кризиса доля работников, не получивших заработную плату за прошлый месяц, поднялась до 74%. Согласно РМЭЗ доля работников, имевших задолженность по заработной плате, возросла с 40% в 1994-1995 гг. до 60% в 1996 г. [43]. Таким образом, на протяжении нескольких лет ежемесячно примерно половина всех занятых не получали своевременно заработную плату.

Таблица 3.2.5.

Распространенность задержек заработной платы, 1993-1998 гг. (по данным опросов ВЦИОМ), %

	Получившие всю заработную плату за прошлый месяц*	Не получившие заработную плату за прошлый месяц**
март 1993	89	11
март 1994	66	34
ноябрь 1994	73	27
март 1995	73	27
сентябрь 1995	75	25
март 1996	45	55
ноябрь 1996	48	52
январь 1997	45	55
июль 1997	56	44
декабрь 1997	65	35
июнь 1998	34	66
сентябрь 1998	26	74

Источник: Гордон Л. Когда психология важнее денег // Мировая экономика и международные отношения. - 1998. - № 3-4; приведено из Капелюшников Р. Российский рынок труда: адаптация без реструктуризации. - М: ГУ-ВШЭ, 2001.

* Получившие заработную плату своевременно или с задержкой в пределах месяца.

** Получившие часть заработной платы за прошлый месяц или не получившие ничего.

При этом, как показывают исследования, в наибольшей степени от задержек страдают социально уязвимые и слабо защищенные категории работников (с низкой квалификацией, длительным стажем работы на данном предприятии, с минимальными шансами на устройство в других местах) [44].

2. Сокращение доли заработной платы в общем доходе населения и существенное увеличение роли неформальных доходов, которые распределяются более неравномерно, чем доходы в виде заработной платы.

Отличительной чертой переходного периода явилось существенное изменение структуры доходов населения. Утрата государственного регулирования оплаты труда привела к сокращению доли заработной платы в доходах населения до минимальных отметок. В бывшем СССР доля оплаты труда на государственных предприятиях и в организациях устойчиво составляла 70-75% от всех денежных доходов, в настоящее время - менее половины (без учета скрытой или выплачиваемой в "конверте").

Падение реальной заработной платы привело к снижению доходов домохозяйств и изменению структуры этих доходов. Устойчивую тенденцию в последние годы приобрело увеличение масштабов и многообразия форм неконтролируемых, а, следовательно, необлагаемых налогами, денежных доходов населения. Такими видами доходов, в частности, являются доходы от неформальной вторичной, а иногда и основной занятости, незарегистрированные доплаты по основному месту работы, доходы коррумпированных чиновников, а также поступления из источников откровенно криминального характера. До 1999 г. Росстат объединял эти доходы под рубрикой "доходы от предпринимательской деятельности и прочие доходы" (табл. 3.2.6 а).

В 1999 г. Росстат изменил методику исчисления структуры доходов населения (без объяснения) и стал в состав оплаты труда включать объем скрытой заработной платы⁵ (который ранее учитывался в статье "прочие доходы населения"). В результате доля оплаты труда в составе доходов населения существенно возросла (табл. 3.2.6 б).

Что касается социальных трансфертов, то их доля в структуре доходов населения остается стабильной (порядка 13-15%). Хотя нельзя не отметить, что стабильность доли социальных трансфертов в денежных доходах населения поддерживается в основном за счет пополнения контингента получателей (табл.3.2.6 б).

⁵ По данным Росстата в 2003 г. объемы скрытой оплаты труда по стране в целом составляли 24,3% от средств на оплату наемного труда

Таблица 3.2.6 а.

**Структура денежных доходов населения,
рассчитанная по старой методике**

	1992	1993	1994	1995	1996	1997	1998
Денежные доходы - всего	100	100	100	100	100	100	100
Оплата труда	69,9	58,0	46,4	37,8	40,7	39,3	42,4
Социальные трансферты	14,3	15,0	13,5	13,1	14,2	14,9	13,3
Доходы от собственности	1,0	3,0	4,5	6,5	5,4	5,7	5,6
Доходы от предпринимательской деятельности и прочие доходы	14,8	24,0	35,7	42,6	39,7	40,1	38,7

Таблица 3.2.6 б.

**Структура денежных доходов населения,
рассчитанная по новой методике**

	1992	1993	1994	1995	1996	1997	1998	1999	2000	2001	2002
Денежные доходы - всего	100	100	100	100	100	100	100	100	100	100	100
в том числе:											
доходы от предпринимательской деятельности	8,4	18,6	16	16,4	13,1	12,5	14,4	12,4	15,4	12,6	11,9
оплата труда*	73,6	61,1	64,5	62,8	66,5	66,4	64,9	66,5	62,8	64,6	65,7
социальные трансферты	14,3	15	13,5	13,1	14	14,8	13,4	13,1	13,8	15,2	15,3
доходы от собственности	1	3	4,5	6,5	5,3	5,7	5,5	7,1	6,8	5,7	5,2
другие доходы	2,7	2,3	1,5	1,2	1,1	0,6	1,8	0,9	1,2	1,9	1,9

* включая скрытую

3. Ослабление роли государства и его усилий по перераспределению доходов.

Большие сокращения государственных ассигнований, ввиду неспособности обеспечить достаточные налоговые поступления или нежелание перестроить налоговую систему, резко снижают способность государства оказывать помощь домашним хозяйствам с низким доходом, что усугубляется отсутствием перераспределения доходов в пользу малоимущих.

Мировой опыт свидетельствует о том, что использование прогрессивной шкалы налогообложения, повышение минимальной планки доходов, не облагаемых налогом, в определенной мере позволяют сглаживать существующие различия в уровне доходов различных групп населения, облегчать положение малоимущих. Перераспределительный эффект налогов и трансфертов можно оценить на примере материалов, подготовленных Бюро цензов США [45].

Из табл. 3.2.7 видно, как меняется характер распределения под влиянием различных доходных компонентов. В первой строке представлено распределение денежных доходов, рассчитанных в соответствии с официальным определением - до выплаты налогов и с учетом полученных от государства социальных трансфертов, но без учета прибыли от вложения капиталов.

Данные, представленные во второй строке, отражают влияние доходов от вложенных капиталов на степень экономического расслоения. Очевидно, что этот компонент в основном присутствует в доходах обеспеченных слоев, изменяя распределение в их пользу. При этом, удельный вес доходов, приходящихся на две первые наименее обеспеченные группы домашних хозяйств, сокращается с 12,5% до 8%. Что обусловлено исключением такой важной доходной составляющей, как денежные социальные выплаты.

Перераспределительный эффект налогов можно проследить, сравнивая данные третьей строки таблицы с информацией, представленной выше. После выплаты налогов произошло сокращение неравенства в распределении доходов на 5%, в основном за счет уменьшения располагаемых доходов последней группы домохозяйств.

Однако наиболее значимую перераспределительную функцию выполняют в США социальные трансферты. Об этом свидетельствуют данные четвертой строки таблицы. Доля денежных доходов, полученных двумя наименее обеспеченными квинтильными группами, после добавления социальных трансфертов увеличилась на 6%, а коэффициент Джини сократился на 17%.

На основании анализа данных текущего обследования доходов за 1997 г. в докладе Бюро цензов делается важный вывод о том, что в США система государственных трансфертов оказывает более эффективное воздействие на сокращение неравенства в распределении доходов, чем налоговая система.

Таблица 3.2.7.

Процентное распределение денежных доходов по 20-%
(квинтильным) группам домашних хозяйств, США, 1997 г.

Категория дохода	Квинтильные группы					Джини
	1	2	3	4	5	
Денежный доход до выплаты налогов, включая государственные денежные трансферты	3,6	8,9	15,1	23,0	49,3	0,448
Денежный доход до выплаты налогов, исключая государственные денежные трансферты, с учетом прибыли от вложения капиталов	0,9	7,1	14,1	23,6	54,0	0,513
Денежный доход после выплаты налогов, исключая государственные денежные трансферты, с учетом прибыли от вложения капиталов	1,2	8,3	15,1	24,4	50,6	0,487
Денежный доход после выплаты налогов, включая государственные денежные трансферты, с учетом прибыли от вложения капиталов	4,8	10,6	16,0	23,0	45,6	0,403

Источник: U.S. Bureau of the Census / Current Population Reports, p. 60-200

В странах Центральной и Юго-Восточной Европы государство действовало в различных направлениях, чтобы держать неравенство под контролем. В частности, с помощью налоговой политики и социальных выплат. Например, правительства стран Центральной Европы весьма эффективно перераспределяли доходы в пользу бедных (18% ВВП в Польше, 17% - в Венгрии, 15% - в Словении, 12% - в Чехии) [46]. И это явилось одной из основных причин того, почему резкий рост неравенства заработков в странах этого региона не привел к существенному росту дифференциации доходов домашних хозяйств [47, 48].

В России, напротив, общее влияние государственной налоговой и социальной политики на протяжении почти всех 90-х годов усиливало рост неравенства. Существующий в России принцип налогообложения доходов граждан (по плоской шкале) преследует не социальные, а экономические цели - выведение "из тени" части скрываемых из-за высокого налогообложения доходов и направление их (по замыслу авторов реформы) на инвестиции.

4. Инфляция.

Поляризации доходов и "разлому" общества способствовала и галопирующая инфляция, которая первый свой скачок совершила в результате гайдаровской либерализации цен в январе 1992 г., когда в течение года они возросли в 26 раз. Общество мгновенно разделилось на очень бедных - подавляющее большинство населения, фактически потерявшее все свои даже небольшие сбережения, и очень богатых, уже имевших определенную собственность, приносящую прибыль [49].

5. Сращивание деловых кругов с государством, коррупция.

Отсутствие реструктуризации и приватизации на конкурентной основе привели к тому, что в руках небольшой доли населения оказались громадные объемы производственного имущества, а с ним и капитал, приносящий сверхвысокие барыши. Задержка реформ и отсутствие действенного рыночного регулирования расширяют коррупцию, отвечающую интересам богатых.

3.3. Структура неравенства в России в переходный период

Этот раздел представляет попытку объяснить, как происходившие за последнее десятилетие колоссальные экономические и социальные изменения оказывали влияние на распределение доходов домохозяйств в России. При этом предполагается решить следующие задачи:

а) оценить влияние изменения источников дохода домохозяйств на динамику общего неравенства;

б) оценить влияние социально-демографических характеристик на доходы домохозяйств, а, следовательно, и на неравенство в распределении доходов.

Изменение источников дохода домохозяйств в определенной степени отражает роль государства во время переходного периода, тогда как изменения в композиции домохозяйств показывают социальную реакцию населения на происходившие перемены.

Информационной базой для исследования послужили данные Российского мониторинга экономического положения и здоровья населения - РМЭЗ (раунды, проведенные в 1994, 1996, 1998, 2000 гг.)⁶.

⁶ http://www.cpc.unc.edu/projects/rlms/rlms_home.html

РМЭЗ - чаще, пожалуй, называемое по-английски RLMS, то есть Russian Longitudinal Monitoring Survey - представляет собой обследование, которое было начато в 1992 г. и продолжалось двумя волнами: первая волна обследования состояла из четырех раундов, охвативших период с июня 1992 г. по февраль 1993 г., когда на вопросы обследования ответило более 18000 человек, входивших в 6000 домашних хозяйств; вторая волна состояла из семи раундов с ноября 1994 г. по конец 2003 г., на вопросы второй волны обследования ответило более 10000 человек из почти 4000 домашних хозяйств. Выборка проектировалась как случайная стратифицированная трехступенчатая. Данные обследования собирались как на индивидуальной основе (при опросе членов домашних хозяйств), так и на основе домохозяйств.

Семейный вопросник включал следующие разделы: состав домохозяйства, число членов домохозяйства; жилищные условия, имущественная обеспеченность; земледелие и животноводство; расходы, сбережения; доходы домохозяйства. Индивидуальный вопросник касался социально-демографических характеристик респондентов, характера их занятости, индивидуальных доходов, миграции, медицинского обслуживания, здоровья.

Единицей наблюдения в проведенном исследовании выступает домохозяйство. Под членами домохозяйства понимают лиц, совместно проживающих на одной жилплощади и имеющих общий бюджет, независимо от того родственники они или нет.

Наблюдаемым признаком является душевой денежный доход домохозяйства, полученный из всех источников в течение 30 дней, предшествующих опросу.

Необходимо отметить проблему, с которой мы встречаемся при анализе данных обследования - наличие нулевых доходов, количество которых существенно менялось от обследования к обследованию. Оно было равно 3% в 1994 г., 12% - в 1996 г., 9% - в 1998 г. и 3% - в 2000 г.

Имеют ли значение нулевые доходы в принципе? В некоторых случаях, возможно, существуют какие-то источники дохода, которые по какой-либо причине не охвачены обследованием (вполне возможно, что респонденты просто утаили свои доходы). Другой случай - задолженности заработной платы и трансфертов, которые стали уникальной чертой российской экономики.

Наличие нулевых доходов приводит к возникновению множества проблем для исследователей в области распределения дохода. Нулевые доходы служат причиной технической проблемы при измерении неравенства, поскольку некоторые меры автоматически принимают свои максимальные величины при наличии одного или более нулевых доходов. Например, мера из семейства обобщенных мер энтропии с

параметром, равным 0, и мера Аткинсона с параметром, равным 1, достигают своего максимального значения при наличии в распределении нулевых доходов.

Можно использовать три альтернативных подхода для анализа распределения доходов домохозяйств при наличии нулевых доходов: во-первых, их доход может быть оставлен неизменным, что приведет к тому, что некоторые меры становятся бессмысленными; во-вторых, эти домохозяйства могут быть выброшены из анализа, что приведет к занижению неравенства доходов в обществе; в качестве третьей альтернативы - этим домохозяйствам может быть присвоен очень малый доход⁷.

Для определения изменений, произошедших в распределении доходов населения за период с 1994 г. по 2000 г., были использованы следующие меры неравенства: 3 члена обобщенного класса мер энтропии (I_0 , I_1 , I_2), два члена семейства мер Аткинсона ($A_{0,5}$ и A_1) и коэффициент Джини. Все эти меры неравенства чувствительны к изменениям, происходящим на разных уровнях распределения дохода (см. главу 2).

О чем говорят все эти меры неравенства за период 1994-2000 гг. (табл. 3.3.1)? Анализ неравенства при удалении из рассмотрения домохозяйств с нулевыми доходами приводит к занижению неравенства. Независимо от способа измерения неравенства и методов анализа нулевых доходов неравенство в распределении денежных душевых доходов возросло между 1994 г. и 1996 г. и снизилось между 1996 г. и 2000 г.

Таблица 3.3.1.

Меры неравенства доходов, РМЭЗ

	$A_{0,5}$	A_1	I_0	I_1	I_2	Джини
Все домохозяйства						
1994	0,208	0,617	0,385	0,459	1,037	0,476
1996	0,319	0,949	1,175	0,632	1,211	0,566
1998	0,252	0,769	0,598	0,496	0,842	0,504
2000	0,202	0,553	0,316	0,434	0,815	0,469
Домохозяйства, у которых доходы не равны 0						
1994	0,158	0,302	0,311	0,339	0,476	0,435
1996	0,188	0,358	0,455	0,403	0,577	0,474
1998	0,156	0,307	0,326	0,326	0,423	0,440
2000	0,148	0,285	0,289	0,312	0,415	0,431

⁷ Этот подход использовался для дальнейшего анализа.

Теперь рассмотрим общий доход, приходящийся на долю каждого дециля. Из табл. 3.3.2 видно, что за период с 1994 г. по 1996 г. произошло увеличение доли общего дохода, приходящегося на два верхних дециля (самых богатых). С другой стороны, доля других децилей в общем доходе уменьшалась. Если рассмотрим домохозяйства, в которых доходы не равны 0, то увидим, что в 1994 г. богатые 20% населения получили доход примерно в 11 раз больший, по сравнению с бедными 20%. В 1996 г. эта разница увеличилась до 15 раз.

В 1998 г. ситуация немного изменилась. Доля совокупного дохода, принадлежащая самым низким децилям начала расти, и в 2000 г. достигла уровня 1994 г. Тем не менее, в 2000 г. богатая квинтильная группа получила доход примерно в 11 раз больший, чем бедная.

Таблица 3.3.2.

Распределение общего объема душевых денежных доходов по 10-% группам, РМЭЗ

Децили	Домохозяйства, у которых доходы не равны 0				Все домохозяйства			
	1994	1996	1998	2000	1994	1996	1998	2000
1-ый (беднейший) d1	1,37	1,02	1,23	1,44	0,79	0,00	0,04	0,81
d2	3,18	2,44	3,15	3,32	2,83	0,77	1,80	2,91
d3	4,59	4,48	4,29	4,65	4,35	2,81	3,80	4,53
d4	5,71	4,91	6,00	6,04	5,60	4,49	5,43	5,88
d5	6,52	6,06	6,94	7,00	6,80	6,28	7,11	7,07
d6	7,98	7,87	8,22	8,04	7,86	7,83	8,46	8,58
d7	9,58	9,33	9,76	9,65	9,68	9,68	10,14	9,36
d8	12,34	12,78	13,09	12,02	12,25	12,49	12,59	12,27
d9	16,11	15,85	15,66	16,16	16,59	17,51	17,58	16,37
10-ый (богатейший) d10	32,61	35,25	31,67	31,68	33,25	38,13	33,05	32,24
Итого	100,00	100,00	100,00	100,00	100,00	100,00	100,00	100,00

Рассмотрим более подробно влияние финансового кризиса августа 1998 г. на доходы населения и на неравенство в распределении доходов. Несмотря на то, что за период с 1996 г. по 1998 г. средний доход всего населения снизился, средний доход (в ценах 1992 г.) в нижней квинтильной группе распределения вырос на 16%. Во всех других квинтилях средний доход упал: на 18% во втором квинтиле, на 21% в

третьем квинтиле, на 25% в четвертом квинтиле и на 32% в пятом квинтиле. На рис. 3.3.1 показаны изменения в распределении душевого дохода, произошедшие с октября 1996 г. по ноябрь 1998 г. [50]. График демонстрирует отношение реального дохода в каждом перцентиле в 1998 г. к реальному доходу в том же перцентиле в 1996 г. В 1998 г. ниже 20-ого перцентиля, доходы были более высокими по сравнению с 1996 г., а доходы выше 20-ого перцентиля были ниже, чем соответствующие доходы в 1996 г.

Если мы вернемся к табл. 3.3.2, то увидим, что за период 1996-1998 гг. для первых восьми децилей произошло увеличение доли всеобщего дохода, тогда как доля других децилей снизилась. Это привело к снижению неравенства дохода в 1998 г. впервые с момента проведения РМЭЗ.

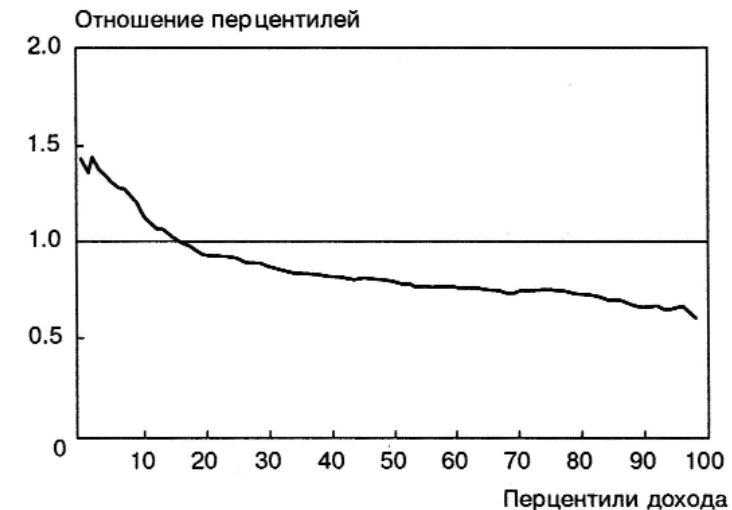


Рис. 3.3.1. Отношение перцентилей в ноябре 1998 г. к октябрю 1996 г. (реальный доход в перцентиле P в 1998 г., деленный на реальный доход в перцентиле P в 1996 г.)

В чем причина такой ситуации? Последствия кризиса существенно ухудшили положение высокооплачиваемых наемных работников и мелких предпринимателей. Согласно социологическим обследованиям [51], средний бюджет семьи представителей малого бизнеса до и после кризиса составлял соответственно 900 и 340\$ США. Возник процесс нисходящей мобильности — снижения социального статуса в верхних социальных группах. Согласно социологическим обследованиям только 40% тех, кто до кризиса относил себя к среднему классу, сохранили свой социальный статус.

3.3.1. Влияние доходов, полученных из различных источников, на общее неравенство в распределении доходов и его динамику (декомпозиция неравенства по источникам дохода)

Для того чтобы выяснить, какой источник дохода вносит наибольший вклад в общее неравенство в распределении доходов, могут быть использованы следующие подходы. Первый является обобщением кривой Лоренца, так как он ранжирует население в порядке возрастания дохода и сравнивает доли населения с соответствующими долями заработной платы, дохода от личного подсобного хозяйства, трансфертов и т.д. Второй исследует изменение неравенства при последовательном добавлении других компонент дохода [52].

Каждый из этих методов имеет свои преимущества и недостатки. Результаты первого легко интерпретируются, но не позволяют полностью определить влияние каждой компоненты дохода на неравенство. Второй метод также легко доступен для понимания; он допускает оценку влияния различных компонент дохода на всеобщее неравенство. Тем не менее, размер вклада определенной компоненты дохода зависит от порядка, в котором эта компонента была добавлена. Дело в том, что вклад каждой компоненты дохода зависит как от ее собственного распределения, так и от степени, в которой она коррелирует с другими компонентами.

Метод декомпозиции по источнику дохода, предложенный А.Шорроксом (A.Shorrocks), позволяет преодолеть эти трудности.

В соответствии с методом А.Шоррокса при условии выполнения предположений, описанных в параграфе 2.4.2, пропорциональный вклад любого источника дохода в общее неравенство можно рассчитать как:

$$s_k(I) = \frac{S(Y^k, Y)}{I(Y)} = \frac{\text{cov}(Y^k, Y)}{\sigma^2(Y)} \quad \text{для всех } Y \neq \bar{y}e \quad (3.3.1)$$

где Y^k представляет доход индивида i ($i = 1, \dots, N$) из источника k ($k = 1, \dots, K$), $Y = (Y_1, \dots, Y_N) = \sum_k Y^k$ представляет общее распределение доходов, $S_k(Y^1, \dots, Y^k; K)$ - абсолютный вклад источника k в общее неравенство.

При этом декомпозиция по источнику дохода не зависит от выбранной меры неравенства.

На самом деле, вклад, который каждый источник дохода вносит в общее неравенство, можно рассматривать как: А) неравенство, которое будет наблюдаться в случае, если источник k был единственным источником общего неравенства дохода, в то время как доход из ос-

тальных источников был равномерно распределен; В) значение, на которое уменьшится общее неравенство в том случае, если неравенство дохода из источника k было устранено, в то время как распределение дохода из остальных источников осталось неизменным.

Случай А) можно записать:

$$C_k^A = I(Y^k + (\bar{Y} - \bar{Y}^k)e) \quad (3.3.2)$$

Аналогично, случай В) может быть представлен:

$$C_k^B = I(Y) - I(Y - Y^k + \bar{Y}^k e) \quad (3.3.3)$$

Тогда вклад источника k в общее неравенство:

$$S_k = \frac{(C_k^A + C_k^B)}{2} \quad (3.3.4)$$

В качестве меры неравенства был выбран квадрат коэффициента вариации, так как он удовлетворяет всем свойствам разложимости и имеет более простую интерпретацию [13].

$$C^2 = \frac{1}{\bar{Y}n} \sum_{i=1}^N [Y_i - \bar{Y}]^2 = \frac{\sigma^2(Y)}{\bar{Y}^2} \quad (3.3.5)$$

Для квадрата коэффициента вариации

$$C_k^A = \frac{\sigma_{Y^k}^2}{\bar{Y}^2} \quad \text{и} \quad C_k^B = \frac{\sigma_{Y^k}^2 + 2 \text{cov}(Y^k, Y - Y^k)}{\bar{Y}^2}$$

Следуя С.Дженкинсу (Jenkins, 1995) [20]:

$\alpha_k = \frac{C_k^A}{C^2}$ - часть неравенства, которое должно наблюдаться в случае, если распределение дохода из источника k осталось неизменным, в то время как доходы из остальных источников были равномерно распределенными;

$\beta_k = \frac{C^2 - C_k^B}{C^2}$ - часть неравенства, которое должно наблюдаться, если доход из источника k был равномерно распределен, в то время как распределение дохода из остальных источников оставалось неизменным.

Изменение неравенства между двумя периодами времени можно представить как:

$$\Delta I = \sum_{k=1}^K \Delta S_k \quad (3.3.6)$$

Тогда

$$\% \Delta I = \frac{\Delta I}{I} = \sum_{k=1}^K \frac{\Delta S_k}{I} = \sum_{k=1}^K s_k \frac{\Delta S_k}{S_k} = \sum_{k=1}^K s_k (\% \Delta S_k) \quad (3.3.7)$$

Вклад источника k в изменение общего неравенства тем больше, чем больше $s_k (\% \Delta S_k)$.

Полученные результаты декомпозиции неравенства по источникам дохода представлены в табл. 3.3.3.

Первые две части таблицы показывают доли дохода каждого источника в совокупном доходе и неравенство в распределении доходов из этих источников среди всех домохозяйств.

В третьей части - пропорциональные вклады каждого источника в общее неравенство.

Четвертая часть представляет пропорцию населения, которая имеет ненулевой доход из источника k , и неравенство каждого источника дохода среди домохозяйств-получателей.

Нижняя часть таблицы демонстрирует оценку вклада каждого источника дохода в изменение неравенства.

Таблица 3.3.3.

Декомпозиция по источнику дохода, РМЭЗ

	Год	Оплата труда на основном месте работы	Оплата труда на дополнительном месте работы	Сельскохозяйственный доход	Пенсии	Другие трансферты	Доходы из финансовых источников	Другие доходы	Итого
1	2	3	4	5	6	7	8	9	10
Доля (в%) дохода из источника k в совокупном доходе $(\bar{Y}^k / \bar{Y}) * 100$	1994	49	7	3	24	2	4	11	100
	1996	50	6	6	22	3	2	12	100
	1998	48	8	8	26	2	1	11	100
	2000	50	6	7	23	2	1	11	100
Неравенство источника k C_k	1994	1,81	6,68	6,68	1,33	3,37	16,09	5,61	1,45
	1996	2,35	5,41	9,53	1,72	3,68	16,06	5,71	1,63
	1998	2,03	7,44	8,55	1,40	5,42	14,32	4,17	1,28
	2000	1,90	7,14	7,59	1,28	4,23	14,14	4,75	1,27

Продолжение табл. 3.3.3

1	2	3	4	5	6	7	8	9	10
Вклад (в%) источника k в общее неравенство $s_k * 100$	1994	37	19	1	-0,2	1	18	23	100
	1996	57	6	9	3	1	6	18	100
	1998	58	10	11	3	1	2	15	100
	2000	50	13	20	-0,3	0	1	16	100
Доля домохозяйств-получателей (с источником дохода $k \neq 0$)	1994	61	17	6	50	32	3	24	97
	1996	51	14	8	36	24	2	24	88
	1998	52	13	6	46	15	2	27	91
	2000	59	16	10	52	21	2	28	97
Неравенство источника k для домохозяйств-получателей C_k^+	1994	1,26	2,59	1,34	0,63	1,72	2,54	2,59	1,41
	1996	1,46	1,68	2,42	0,59	1,51	2,00	2,58	1,40
	1998	1,34	2,57	1,81	0,57	2,00	1,57	1,93	1,20
	2000	1,31	2,70	2,35	0,6	1,74	1,55	2,37	1,24
Вклад источника k в динамику неравенства $s_k (\% \Delta S_k) * 100$	1994-1996	35	-11	11	2	0	-10	0	27
	1996-1998	-21	0	-2	-1	0	-5	-9	-38
	1998-2000	-8	3	9	-3	-1	-1	0	-1

Основным источником доходов домохозяйств во всех обследованиях является оплата труда на основном месте работы, составляя около 50% месячных доходов домохозяйств (табл. 3.3.3). Этот источник доходов вносит основной вклад в общее неравенство доходов между домохозяйствами, объясняя в разные годы от 40% до 60% общего неравенства. А.Шевяков и А.Кирута (2002) [53] также показали высокую значимость оплаты труда для объяснения неравенства в распределении доходов.

При этом динамика вклада оплаты труда на основном месте работы в общее неравенство носит вид перевернутой U-кривой, имеющей свою верхнюю точку в 1996-1998 гг. Рост вклада оплаты труда на основном месте работы в общее неравенство доходов в 1996 г. произошел за счет роста неравенства оплаты труда среди всех домохозяйств (с 1,81 до 2,35), по-видимому, связанного с существенным сокращением числа домохозяйств-получателей (с 61% до 51%) (что, в свою очередь, вызвано ростом неплатежей, достигших своего пика в 1996 г.) и ростом неравенства в распределении этого источника дохода среди домохозяйств-получателей (с 1,26 до 1,46).

Немаловажную роль для объяснения неравенства доходов среди домохозяйств играют "другие" доходы (включающие помощь

родственников, различных организаций и т.д.), что в значительной степени определяется сравнительно высокой долей этого источника в совокупном доходе. Однако вклад "других" доходов в общее неравенство постепенно снижался с 23% в 1994 г. до 16% в 2000 г. На смену приходят другие источники дохода.

Так, за период с 1994 г. по 2000 г. заметно возросла роль сельскохозяйственных доходов. Бурное развитие личных подсобных хозяйств в России в 90-х годах отражает реакцию населения на ухудшение общей экономической ситуации, которая привела к усилению ориентации на удовлетворение потребностей за счет собственного производства. Число домохозяйств-получателей сельскохозяйственных доходов увеличилось с 6% в 1994 г. до 10% в 2000 г. Соответственно доля этого источника в совокупных доходах домохозяйств возросла более чем в 2 раза. Вклад сельскохозяйственных доходов в общее неравенство составлял 1% в 1994 г., 9% в 1996 г., 11% в 1998 г., 20% в 2000 г.

Теперь рассмотрим, чем была вызвана динамика неравенства в распределении доходов домохозяйств.

1994 г.-1996 г. За период с 1994 г. по 1996 г. произошел существенный рост неравенства (на 27%). Доминирующую роль в этом процессе играла оплата труда на основном месте. Дестабилизирующий вклад этого источника дохода в изменение неравенства (35%) за указанный период был даже больше чем рост общего неравенства (27%).

Несмотря на то, что доля домохозяйств, получающих данный вид дохода, снизилась (с 61% до 51%), это было перевешено ростом неравенства в распределении этого источника дохода среди всех домохозяйств (с 1,81 до 2,35) и среди домохозяйств-получателей (с 1,26 до 1,46).

Другим источником дохода, который играл важную роль при повышении неравенства между 1994 г. и 1996 г. был сельскохозяйственный доход. В условиях массовых задержек заработной платы и трансфертов единственным подспорьем домохозяйств оказались доходы с личного подсобного хозяйства. Усиление вклада сельскохозяйственного дохода произошло благодаря росту неравенства в его распределении (среди всех домохозяйств (с 6,68 до 9,53) и среди домохозяйств-получателей (с 1,34 до 2,42)), росту числа получателей этого источника дохода (с 6% до 8%) и его доли в общем доходе (с 3% до 6%).

Значительное влияние оплаты труда на основном месте работы было смягчено снижением вкладов оплаты труда на дополнительном месте работы и доходов из финансовых источников. При этом роль оплаты труда на дополнительном месте работы снизилась за счет уменьшения неравенства в распределении этого источника. Что, в свою очередь, было обусловлено снижением числа домохозяйств-по-

лучателей (с 17% до 14%) и неравенства среди получателей (с 2,59 до 1,68). Уменьшению вклада доходов из финансовых источников способствовало снижение доли этого источника в общем доходе, что произошло в связи с уменьшением процента домохозяйств-получателей таких доходов и сокращением неравенства в распределении этого источника среди домохозяйств-получателей.

1996 г.-1998 г. Между 1996 г. и 1998 г. произошло снижение общего неравенства, которое было спровоцировано снижением вклада оплаты труда, что, в свою очередь, было связано, в основном, со снижением неравенства этого источника среди всех домохозяйств (с 2,35 до 2,03) и среди домохозяйств-получателей (с 1,46 до 1,34), а также доли этого источника в структуре доходов (с 50% до 48%).

Другими источниками дохода, вклады которых способствовали снижению неравенства за период 1996-1998 гг., стали доходы из финансовых источников и "другие" доходы. Их уравнивающий эффект был вызван снижением неравенства в распределении этих источников дохода среди всех домохозяйств и среди домохозяйств-получателей.

1998 г.-2000 г. Между 1998 г. и 2000 г. неравенство в распределении доходов продолжало снижаться. На этот процесс, в основном, оказывало влияние снижение вклада оплаты труда на основном месте работы. Несмотря на то, что доля оплаты труда на основном месте работы в структуре доходов немного увеличилась (с 48% до 50%), а также увеличилось число домохозяйств-получателей этого источника доходов (с 52% до 59%), это было "перевешено" уменьшением неравенства среди всех домохозяйств (с 2,03 до 1,90) и среди домохозяйств-получателей (с 1,34 до 1,31).

Существенный дестабилизирующий вклад в динамику неравенства за этот период (9%) оказывал сельскохозяйственный доход. Значительное увеличение вклада в общее неравенство этого источника дохода (с 11% до 20%) связано с увеличением числа домохозяйств-получателей (с 6% до 10%) и неравенства в распределении сельскохозяйственного дохода среди домохозяйств-получателей (с 2,57 до 2,70).

Необходимо уделить особое внимание такому источнику дохода, как пенсии, которые составляют основную часть денежных трансфертов. 90-е годы характеризовались тем, что уровень пенсионного обеспечения существенно падал. Пенсия оказалась ниже прожиточного минимума пенсионера, в 2-3 раза меньше средней заработной платы, сократился разрыв между минимальной и максимальной пенсиями (за счет выплачиваемых компенсаций). Пенсия постепенно превратилась в единое социальное пособие, выдаваемое все более равным образом, независимо от стажа и трудового вклада пенсионера. И ес-

ли, согласно исследованию, в 1994 г. этот источник оказывал слабое отрицательное влияние (что означает перераспределительный эффект) на общее неравенство в распределении доходов, то в 1996 г. ситуация изменилась. Вклад пенсий в общее неравенство стал положительным и составил 3%. По всей видимости, одна из причин - рост неравенства этого источника дохода среди всех домохозяйств (с 1,33 до 1,72), который отражал уменьшение числа домохозяйств-получателей (с 50% до 36%), что было вызвано ростом неплатежей. В то время как распределение пенсий среди домохозяйств-получателей осталось практически без изменения. Соответственно за период 1994-1996 гг. пенсии оказывали дестабилизирующий (вызывающий неравенство) эффект на динамику общего неравенства (2%). В 1998 г. ситуация с задолженностью по пенсиям нормализовалась, доля домохозяйств-получателей пенсий увеличилась с 36% до 46%. Соответственно выросла доля этого источника в совокупных доходах домохозяйств и снизилось неравенство между всеми домохозяйствами. Для периода 1996-1998 гг. пенсия способствовала снижению общего неравенства доходов. В 2000 г. распределение пенсий вновь оказывало небольшой перераспределительный эффект и способствовало снижению неравенства за период 1998-2000 гг., что было связано с увеличением числа домохозяйств-получателей пенсий и снижением неравенства этого источника дохода среди всех домохозяйств.

Рассмотрим влияние источников дохода на общее неравенство с точки зрения эффектов А) и В). В табл. 3.3.4 показаны результаты двух *гипотетических распределений* дохода для каждого источника. В первом случае рассматриваем гипотетическое распределение, при котором источник дохода k является единственным источником неравенства, а все остальные источники дохода равномерно распределены. Во втором случае предполагается, что доходы из источника k равномерно распределены, а другие источники остались неизменными.

Регулирование неравенства в оплате труда на основном месте работы представляется самым эффективным средством регулирования неравенства в распределении доходов домохозяйств. И в первом, и во втором случаях значения $\alpha_k * 100$ и $(1 - \beta_k) * 100$ были существенно выше для оплаты труда на основном месте работы по сравнению с другими источниками. Например, гипотетически, если бы мы выровняли в 1996 г. распределение всех источников дохода, кроме оплаты труда на основном месте, мы получили бы общее неравенство, которое должно составлять 53,9% своего текущего уровня. Другими словами, неравенство уменьшается на 46%. С другой стороны, если оплата труда была бы одинаково распределена, а другие источники дохода остались бы неизменными, общее неравенство составило бы 39,9%

своего фактического уровня. Следовательно, если устранили бы только неравенство в распределении оплаты труда на основном месте работы в 1996 г., общее неравенство уменьшилось бы на 60%.

Таблица 3.3.4

Потенциал для уменьшения неравенства, РМЭЗ

	Год	Оплата труда на основном месте работы	Оплата труда на дополнительном месте работы	Сельскохозяйственный доход	Пенсии	Другие трансферты	Доходы из финансовых источников	Другие доходы	Итого
$\alpha_k * 100$	1994	37,5	11,3	1,7	5,1	0,3	17,3	16,8	100
	1996	53,9	4,3	10,5	4,8	0,3	3,5	17,7	100
	1998	59,1	9,2	12,7	8,2	0,7	2,2	13,8	100
	2000	54,9	12,9	21,1	5,4	0,3	0,8	15,6	100
$\beta_k * 100$	1994	63,0	73,7	99,2	103,5	99,1	80,3	71,2	
	1996	39,9	92,5	91,6	99,9	99,3	90,7	81,2	
	1998	43,7	89,8	90,1	102,7	98,7	97,5	83,4	
	2000	54,6	87,9	80,2	106,1	99,4	98,6	84,4	
$\alpha_k * 100$	процент общего неравенства, который будет получен, если распределение дохода из источника k предполагается неизменным, в то время как доходы из других источников равномерно распределены								
$\beta_k * 100$	процент общего неравенства, который будет получен, если неравенство распределения дохода из источника k предполагается ликвидированным, в то время как доходы из других источников остаются неизменными								

3.3.2. Социально-демографические характеристики домохозяйства и неравенство доходов (декомпозиция неравенства по подгруппам населения)

Традиционная техника, которая используется для ответа на вопрос о том, какие характеристики домохозяйства в наибольшей степени отвечают за неравенство в распределении доходов - метод декомпозиции, основанный на разбиении домохозяйств на подгруппы по какому-либо признаку, предложенный А.Шорроксом (Shorrocks, 1982).

Если неравенство измеряется с помощью обобщенного класса мер энтропии, свойство разложимости позволяет представить неравенство I как сумму внутригруппового неравенства I_w и межгруппового неравенства I_B :

$$I = I_w + I_B \quad (3.3.8)$$

В табл. 3.3.5 перечислены характеристики домохозяйств, влияние которых на общее неравенство доходов предполагается протестировать. Некоторые из них обычно рассматриваются во взаимосвязи с распределением оплаты труда, нежели дохода. Мы должны включить их, поскольку предполагается существование тесной связи между распределением оплаты труда и распределением совокупного дохода. Н.Рабкиной и Н.Римашевской (1972) [21] достаточно подробно рассмотрен механизм зависимости распределения семейных доходов от заработной платы работников.

Некоторые объясняющие факторы оказывают воздействие на распределение дохода путем изменения численности населения в различных подгруппах, другие - путем изменения относительных доходов (или одновременно двумя способами).

Главой домохозяйства условимся считать члена домохозяйства, получающего максимальный доход. Когда два члена домохозяйства различного пола имеют одинаковый доход, будем считать главой домохозяйства мужчину. Если же два члена домохозяйства одного пола имеют одинаковый доход, то старшего из них определим, как главу домохозяйства.

Для дальнейшего анализа среди домохозяйств были выделены подгруппы по следующим признакам:

Пол главы домохозяйства: мужчина или женщина.

Возраст главы домохозяйства: <29, 30-39, 40-49, 50-59, >60 лет.

Таблица 3.3.5.

Детерминанты неравенства доходов домохозяйств

(i) Демографические изменения	Возраст главы домохозяйства Пол главы домохозяйства Композиция домохозяйства
(ii) Изменения в структуре занятости	Образование главы домохозяйства Статус главы домохозяйства Соотношение количества работников и взрослых в домохозяйстве
(iii) Безработица	Регион проживания домохозяйства Тип поселения

Композиция домохозяйства: одинокий мужчина моложе 60 лет; одинокая женщина моложе 60 лет; одинокий мужчина старше 60 лет; одинокая женщина старше 60 лет; 2 взрослых, глава домохозяйства моложе 60 лет; 2 взрослых, глава домохозяйства старше 60 лет; 3 взрослых без детей; 1 взрослый + дети; 2 взрослых + 1 ребенок; 2 взрослых + 2 ребенка; 2 взрослых + 3 детей и больше; 3 взрослых и больше + дети.

Образование главы домохозяйства: начальное или неполное среднее образование, среднее общее образование, среднее профессиональное образование, высшее образование.

Соотношение количества работников и взрослых в домохозяйстве: 0 работников, количество работников < количества взрослых, количество работников = количеству взрослых. Работником считается член домохозяйства, у которого оплата труда не равна нулю.

Статус главы домохозяйства: занятый в государственном секторе экономики, занятый в частном секторе экономики, занятый на предприятии с участием иностранного капитала, занятый на предприятии со смешанной формой собственности, пенсионер и неработающий.

*Регион проживания домохозяйства*⁸: Москва и Санкт-Петербург, Северный и Северо-Западный, Центральный и Центрально-Черноземный, Волго-Вятский, Северо-Кавказский, Уральский, Западно-Сибирский, Восточно-Сибирский и Дальний Восток.

Тип поселения домохозяйства: областной центр, город или поселок городского типа, село.

Для дальнейшего анализа была выбрана мера I_0 за ее удобные декомпозиционные свойства [12].

Для того чтобы прояснить влияние демографических характеристик на общее неравенство доходов, сперва представим неравенство как сумму двух слагаемых: неравенства внутри каждой демографической подгруппы и неравенства между подгруппами (табл. 3.3.6).

Анализ показал, что независимо от того, какое разбиение на подгруппы мы рассматриваем, внутригрупповая компонента неравенства I_w преобладает над межгрупповой компонентой I_B в каждом проанализированном году⁹.

⁸ Напомним, что РМЭЗ не было предназначено для проведения межрегиональных сравнений; цифры, которые будут приведены в следующих таблицах носят иллюстративный характер.

⁹ Это обычный результат для декомпозиций такого рода - внутригрупповое неравенство является наиболее важным для объяснения общего неравенства, по сравнению с межгрупповым неравенством.

Если неравенство между подгруппами I_B составляет большую долю общего неравенства, то можно сказать, что факторы, в соответствии с которыми была разбита выборка на подгруппы, являются значимыми объясняющими факторами общего неравенства. *Только для четырех категорий была выявлена относительная важность межгруппового неравенства I_B . Это - соотношение количества работников и взрослых в домохозяйстве, статус главы домохозяйства, образование главы домохозяйства и композиция домохозяйства.*

Таблица 3.3.6.

Внутри- (I_w) и межгрупповая (I_b) компоненты неравенства, РМЭЗ

Подгруппы	Год	I_0	Компоненты		% I_0	
			I_w	I_b	I_w	I_b
Пол главы домохозяйства	1994	0,385	0,383	0,002	99,4	0,6
	1996	1,175	1,174	0,001	99,9	0,1
	1998	0,598	0,597	0,001	99,9	0,1
	2000	0,316	0,315	0,001	99,5	0,5
Возраст главы домохозяйства	1994	0,385	0,380	0,005	98,6	1,4
	1996	1,175	1,168	0,007	99,4	0,6
	1998	0,598	0,595	0,002	99,6	0,4
	2000	0,316	0,313	0,003	99,0	1,0
Образование главы домохозяйства	1994	0,385	0,374	0,011	97,1	2,9
	1996	1,175	1,158	0,017	98,6	1,4
	1998	0,598	0,587	0,011	98,2	1,8
	2000	0,316	0,307	0,010	96,9	3,1
Композиция домохозяйства	1994	0,385	0,377	0,007	97,8	2,2
	1996	1,175	1,161	0,014	98,8	1,2
	1998	0,598	0,587	0,011	98,2	1,8
	2000	0,316	0,310	0,007	97,8	2,2
Соотношение числа работников и взрослых в домохозяйстве*	1994	0,385	0,362	0,023	93,9	6,1
	1996	1,175	1,131	0,046	96,1	3,9
	1998	0,598	0,572	0,026	95,7	4,3
	2000	0,316	0,298	0,018	94,3	5,7
Статус главы домохозяйства	1994	0,385	0,370	0,015	95,5	4,5
	1996	1,175	1,158	0,017	98,5	1,5
	1998	0,598	0,586	0,011	98,0	2,0
	2000	0,316	0,305	0,011	96,3	3,7
Регион	1994	0,385	0,387	0,014	96,5	3,5
	1996	1,175	1,154	0,018	98,4	1,6
	1998	0,598	0,590	0,007	98,8	1,2
	2000	0,316	0,312	0,005	98,4	1,6
Тип поселения	1994	0,385	0,375	0,010	97,3	2,7
	1996	1,175	1,161	0,014	98,8	1,2
	1998	0,598	0,590	0,008	98,7	1,3
	2000	0,316	0,311	0,006	98,2	1,8

* "Работником" считается член домохозяйства, у которого оплата труда $\neq 0$

На изменение общего неравенства, измеренного, например, с помощью меры I_0 оказывают влияние, по крайней мере, два фактора: изменение неравенства между подгруппами, и изменение неравенства в пределах подгрупп. При этом второй фактор представляет "чистое неравенство" или необъяснимый эффект. Первый фактор можно дальше дезагрегировать на эффект, произошедший из-за изменения относительных средних доходов между подгруппами - "эффект дохода", и эффект, произошедший из-за изменения в размере подгрупп. Метод, предложенный Д.Мухерджи и А.Шорроксом (Mookherjee & Shorrocks, 1982) [54], позволяет проанализировать эти эффекты. В соответствии с этим методом изменение общего неравенства между двумя периодами времени может быть разложено на 4 части следующим образом:

$$\begin{aligned} \Delta I_0 = I_{0,t+1} - I_{0,t} &= \sum_k \bar{v}_k \Delta I_{ok} + \sum_k \bar{I}_{ok} \Delta v_k - \sum_k [\overline{\log(\lambda_k)}] \Delta v_k - \sum_k v_k \Delta \log(\lambda_k) = \\ &= \sum_k \bar{v}_k \Delta I_{ok} + \sum_k \bar{I}_{ok} \Delta v_k + \sum_k [\bar{\lambda}_k - \overline{\log(\lambda_k)}] \Delta v_k + \sum_k (\bar{\theta}_k - \bar{v}_k) \Delta \log(\bar{y}_k) \\ &\quad T_1 \quad T_2 \quad T_3 \quad T_4 \end{aligned} \quad (3.3.9)$$

где $\theta_k = v_k \lambda_k$,

$v_k = \frac{N_k}{N}$ - доля населения подгруппы k ,

$\lambda_k = \frac{\bar{y}_k}{\bar{y}}$ - отношение среднего дохода подгруппы k к среднему доходу всего населения, индекс t обозначает период,

Δ является оператором разницы и черта над переменной обозначает среднее значение переменной за эти два периода.

Первое слагаемое (T_1) в уравнении представляет изменения неравенства *внутри подгрупп*, характеризует "чистое неравенство" или необъяснимый эффект. Второе и третье слагаемые (T_2 and T_3) - это изменения неравенства, произошедшие из-за изменений численности населения в подгруппах. Последнее слагаемое (T_4) характеризует изменения, произошедшие из-за *изменения среднего дохода подгрупп*.

Для того чтобы облегчить сравнение большого числа декомпозиций, более удобно рассматривать пропорциональные изменения. Для этого разделим обе стороны выражения (3.3.9) на I_{0t} , и используем условное обозначение $\% \Delta I_0 \equiv \Delta I_0 / I_{0t}$.

Таблица 3.3.7.

Декомпозиция изменения неравенства, РМЭЗ

Подгруппы	Год	% изменения I_0 , вызванного изменениями:				% изменения агрегированного неравенства (% I_0)
		внутри группового неравенства (T_1)	доли населения в подгруппах		среднего дохода в подгруппах (T_4)	
			(T_2)	(T_3)		
Пол главы домохозяйства	1994-1996	206	-1	0	0	204
	1996-1998	-49	0	0	0	-49
	1998-2000	-47	0	0	0	-47
Возраст главы домохозяйства	1994-1996	203	1	-1	0	204
	1996-1998	-49	0	0	0	-49
	1998-2000	-47	0	0	0	-47
Образование главы домохозяйства	1994-1996	206	-4	1	2	204
	1996-1998	-46	-3	1	0	-49
	1998-2000	-47	0	1	0	-47
Композиция домохозяйства	1994-1996	206	2	-5	1	204
	1996-1998	-49	1	0	0	-49
	1998-2000	-44	-2	-1	-1	-47
Соотношение числа работников и взрослых в домохозяйстве*	1994-1996	175	32	-10	6	204
	1996-1998	-46	-1	0	-2	-49
	1998-2000	-41	-10	5	-1	-47
Статус главы домохозяйства	1994-1996	204	-2	3	0	204
	1996-1998	-51	2	0	0	-49
	1998-2000	-43	-4	0	0	-47
Регион	1994-1996	202	2	-3	1	204
	1996-1998	-49	1	-1	-1	-49
	1998-2000	-47	1	-1	0	-47
Тип поселения	1994-1996	203	1	-1	1	204
	1996-1998	-49	1	0	-1	-49
	1998-2000	-47	0	0	0	-47

Разница между $\% \Delta I_0$ и $T_1+T_2+T_3+T_4$ связана с округлением при вычислении.

* "Работником" считается член домохозяйства, у которого оплата труда $\neq 0$

Результаты более детальной декомпозиции изменения неравенства, описанной в уравнении (3.3.9) представлены в табл. 3.3.7.

Независимо от того, какое разбиение на подгруппы мы рассматриваем, большая часть изменений общего неравенства объясняется изменениями неравенства доходов *внутри подгрупп* (T_1) - необъяснимый эффект. В то время как значения T_2 , T_3 , T_4 сравнительно малы.

Для того, чтобы объяснить динамику T_1 - T_4 мы опираемся на данные о пропорции населения в каждой подгруппе и отношении среднего дохода каждой подгруппы к среднему доходу всего населения, представленные в приложении (приложение, табл.П1). Неравенство внутри каждой подгруппы рассматривается чуть позже.

Рассмотрим более подробно результаты, представленные в табл.3.3.7.

Известно, что дифференциация в оплате труда **мужчин и женщин** существовала всегда. Предположение состояло в том, что трансформационные процессы только усилили гендерную дифференциацию, что способствовало росту общего неравенства доходов. Женщины, на которых традиционно лежит забота о семье и детях, теряют свою конкурентоспособность на рынке труда. Другой причиной различий в заработках мужчин и женщин является межотраслевая дифференциация. Экономические реформы привели к резкому снижению оплаты труда в "феминизированных" отраслях - отраслях социальной сферы. Однако, как показал проведенный анализ, изменение общего неравенства доходов домохозяйств было связано отнюдь не с изменением дифференциации между домохозяйствами, которые возглавляют мужчины или женщины, а с изменением неравенства внутри каждой подгруппы (см. T_1 в табл. 3.3.7).

Одна из гипотез состояла в том, что резкое постарение населения, вызванное драматическим увеличением смертности в трудоспособном возрасте, привело к росту численности пожилого населения и могло способствовать росту различий в доходах между домохозяйствами, которые возглавляют **пожилые и более молодые**, а следовательно, и среди населения в целом. Однако, похоже, что увеличение численности пожилого населения практически не имело влияния на изменение неравенства: значения $T_2 + T_3$ пренебрежимо малы.

Согласно данным официальной статистики за последнее десятилетие наблюдалось повышение возраста вступления в брак, снижение рождаемости и рост числа разводов. Такие тенденции обычно способствуют усилению неравенства доходов за счет роста числа домохозяйств с одним взрослым, часто с низкими доходами, например, домохозяйства родителей-одиночек. Тем не менее, декомпозиция изменения неравенства по композиции домохозяйства показала, что основной вклад в изменение общего неравенства в распределении доходов вносило изменение неравенства внутри каждой подгруппы (T_1). Изменение численности населения в подгруппах оказывало небольшой выравнивающий неравенство эффект - 3% изменения общего неравенства - для периодов времени 1994-1996 гг. Это можно объяс-

нить снижением доли молодых одиноких людей и домохозяйств, состоящих из двух человек, глава которых моложе 60 лет, которые отличаются высоким уровнем доходов (приложение, табл.П1). Между 1996 г. и 1998 г. изменения численности населения в подгруппах, напротив, имели небольшой усиливающий неравенство эффект. Для периода 1998-2000 гг., когда неравенство продолжало снижаться, основной вклад в этот процесс вносило снижение неравенства внутри подгрупп, в то время как изменение численности населения в подгруппах и изменение средних доходов в подгруппах так же оказывали выравнивающий неравенство эффект (3% и 1% соответственно).

Теперь рассмотрим декомпозицию по **соотношению количества работников и взрослых членов домохозяйства**. В этом случае изменение численности домохозяйств в подгруппах играет очень существенную роль: если сравнить T_2+T_3 с $\%I_0$. Между 1994 г. и 1996 г., когда неравенство доходов выросло, изменение численности населения в подгруппах способствовало росту неравенства, объясняя 22% увеличения общего неравенства за этот период, что было вызвано ростом числа домохозяйств, в которых нет заработков (приложение, табл. П1). Вероятно, основной причиной послужили неплатежи, достигшие своего пика в 1996 г., или рост безработицы. Изменение среднего дохода в подгруппах так же оказывало усиливающий неравенство эффект в период 1994-1996 гг., объясняя 6% увеличения общего неравенства. Это можно объяснить ростом доходов в домохозяйствах, в которых число работников равно числу взрослых и снижению доходов в домохозяйствах без работников (приложение, табл.П1).

Безработица в большей мере относится к статусу занятости отдельного лица, нежели домохозяйства. Классифицируя домохозяйства по статусу "основного кормильца", мы можем получить более ясную картину, позволяющую прояснить влияние безработицы на общее неравенство доходов. Для периодов времени 1994-1996 гг. и 1996-1998 гг. изменение численности домохозяйств в подгруппах способствовало росту неравенства. Вероятно, в первом случае это связано со значительным увеличением доли домохозяйств, глава которых занят в частном секторе экономики, а во втором случае значительно увеличилась доля домохозяйств, которые возглавляет неработающий (приложение, табл.П1). Между 1998 г. и 2000 г. имела место противоположная картина. Изменение численности населения в подгруппах в этот промежуток времени объясняет 4% уменьшения общего неравенства, что было вызвано сокращением доли "неработающих" домохозяйств (приложение, табл.П1).

Изменение численности населения в подгруппах по **уровню образования главы домохозяйства** оказывало небольшой выравнивающий не-

равенство эффект между 1994 г. и 1996 г. (см. T_2+T_3 в табл. 3.3.7), что объясняется снижением доли домохозяйств, где основной получатель дохода имеет низкий уровень образования (начальное или неполное среднее) (приложение, табл.П1). Изменение среднего дохода за период 1994-1996 гг. в подгруппах, напротив, способствовало усилению неравенства (что объясняется ростом доходов среди домохозяйств, глава которых имеет среднее специальное или высшее образование (приложение, табл.П1)).

Изменение неравенства доходов внутри подгрупп

Информация о неравенстве внутри каждой подгруппы представлена в приложении (табл.П1) и на следующих рисунках.

Возраст главы домохозяйства.

Из рис. 3.3.2 видно, что кривая зависимости неравенства доходов домохозяйств от возраста, практически одинакова для всех рассматриваемых периодов времени, кроме 1996 г.: неравенство было относительно равным для всех домохозяйств, где "главному кормильцу" меньше 60 лет, и затем снижалось для домохозяйств с пожилым главой. В 1996 г. неравенство возросло для всех возрастных групп, но в особенности резко оно увеличилось для пожилых, особенно в домохозяйствах, возглавляемых человеком старше 60 лет: стало значительно выше, чем для других групп. Что возможно связано с ростом неплатежей пенсий (доля домохозяйств-получателей пенсий сократилась с 50% в 1994 г. до 38% в 1996 г.) (табл. 3.3.3).

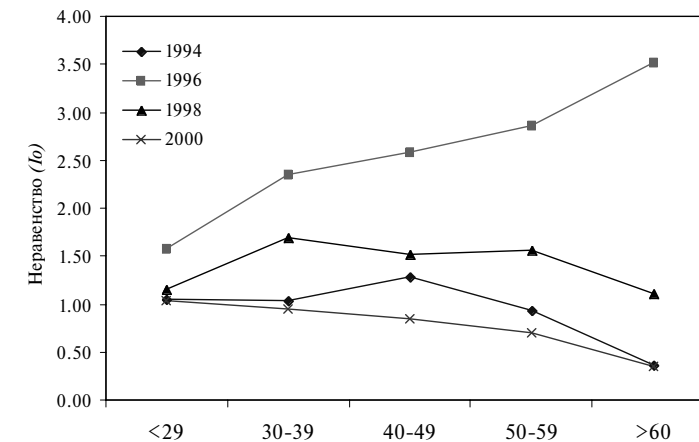


Рис. 3.3.2. Неравенство доходов в зависимости от возраста главы домохозяйства

Образование главы домохозяйства.

Во всех обследованиях (за исключением обследования 1996 г.) самое высокое внутригрупповое неравенство наблюдалось в домохозяйствах, где "главный кормилец" имел среднее общее образование (рис. 3.3.3). В 1996 г. самый существенный "скачок" внутригруппового неравенства имел место для домохозяйств, глава которых имеет начальное или неполное среднее образование. В меньшей степени неравенство выросло для "высокообразованных" домохозяйств (основные получатели дохода в которых имеют среднее специальное или высшее образование).

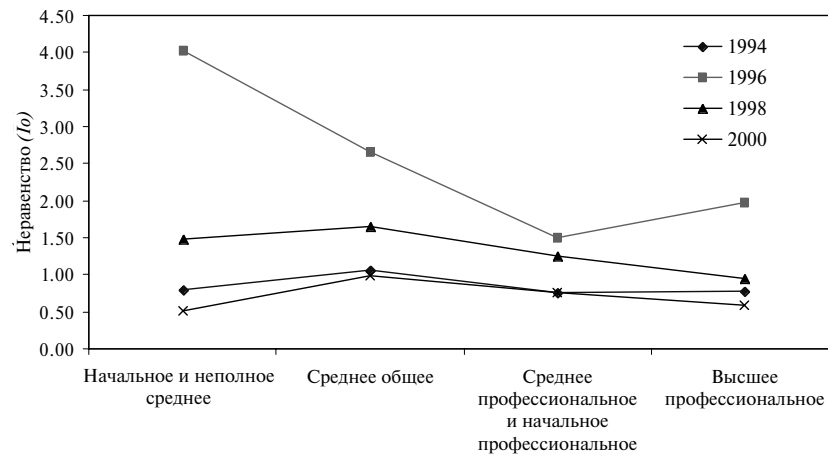


Рис. 3.3.3. Неравенство доходов в зависимости от образования главы домохозяйства

Композиция домохозяйства.

Самое высокое неравенство в распределении дохода наблюдается среди домохозяйств одиноких мужчин до 60 лет. Здесь важное значение играет дифференциация оплаты труда. Высокое неравенство наблюдается и в домохозяйствах родителей-одиночек. Между 1994 г. и 1996 г. неравенство увеличилось для всех типов домохозяйств (рис. 3.3.4). При этом самый большой рост неравенства был зафиксирован для одиноких пожилых людей и домохозяйств, состоящих из двух человек, глава которых старше 60 лет.

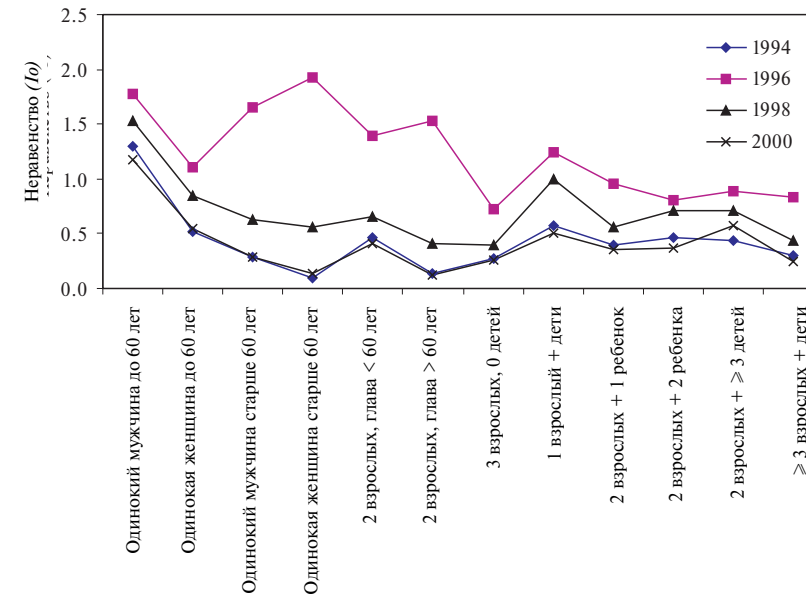


Рис. 3.3.4. Неравенство доходов в зависимости от композиции домохозяйства

Соотношение числа работников и взрослых членов домохозяйства*.

Изменение неравенства доходов домохозяйств в зависимости от соотношения количества работников и взрослых в домохозяйстве представляет особый интерес (рис. 3.3.5). Самое высокое неравенство наблюдается в домохозяйствах, в которых нет заработков (число работников равно нулю). К этому типу домохозяйств принадлежат, как домохозяйства пенсионеров и неработающих, занятых в неформальном секторе экономики, так и "работающие" домохозяйства, не получившие в силу ряда причин оплату труда. При этом в 1996 г. произошел существенный рост неравенства доходов именно в этой группе, что может быть объяснено ростом неплатежей пенсий и заработной платы.

* "Работником" считается член домохозяйства, у которого оплата труда $\neq 0$

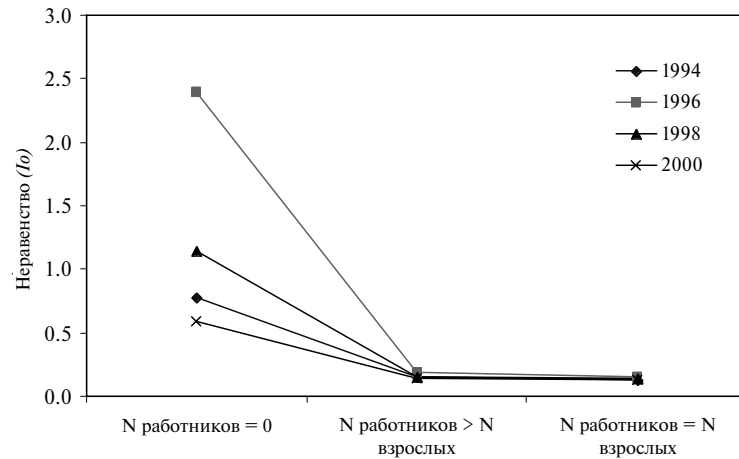


Рис. 3.3.5. Неравенство доходов в зависимости от соотношения количества работников и взрослых в домохозяйстве

Статус главы домохозяйства.

Во всех обследованиях (кроме 1996 г.) самый высокий уровень неравенства был зафиксирован в домохозяйствах, где основной кормилец не работает (при этом он не является пенсионером) (рис. 3.3.6). В табл. 3.3.8 представлена структура доходов "неработающих" домохозяйств. Основную долю занимают "другие доходы" (60–70%), которые отличаются большим неравенством в распределении (табл. 3.3.3). Немаловажное значение играют трансферты. Однако доля этого источника дохода постепенно уменьшается, составляя в 1994 г. 20%, а в 2000 г. - 9%. Одновременно в структуре доходов этих домохозяйств увеличивается доля поступлений от сельского хозяйства (которые также неравномерно распределены и вносят существенный вклад в неравенство): в 1994 г. - 8%, в 2000 г. - 27%. В 1996 г., когда неравенство выросло практически во всех группах (за исключением неработающих), наибольший рост неравенства наблюдался в домохозяйствах пенсионеров, что, вероятно, связано с ростом задолженностей по пенсиям.

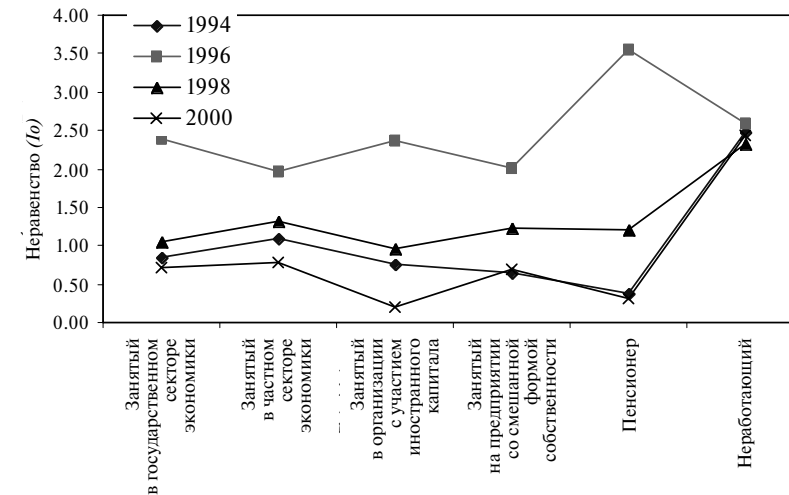


Рис. 3.3.6. Неравенство доходов в зависимости от статуса главы домохозяйства

Таблица 3.3.8.

Структура доходов домохозяйств, которые возглавляют неработающие, РМЭЗ, (в %)

Год	Оплата труда на основном месте работы	Оплата труда на дополнительном месте работы	Сельскохозяйственный доход	Пенсии	Другие трансферты	Доходы из финансовых источников	Другие доходы	Итого
1994	0	0	8	4	20	3	64	100
1996	0	0	4	6	18	7	65	100
1998	0	0	15	1	12	1	71	100
2000	0	0	27	0	9	1	62	100

Однако когда разбиение на подгруппы основано только на одной характеристике, декомпозиция не позволяет выявить "чистое" влияние каждого фактора. Например, при декомпозиции, скажем, по статусу главы домохозяйства, на результат оказывают влияние такие факторы, как образование, возраст главы домохозяйства и т.п.

Г.Филдз (Fields, 1997) [55] предложил альтернативную технику декомпозиции, которая рассматривает все характеристики домохозяйства во взаимосвязи и позволяет оценивать значимость каждого фактора для объяснения неравенства. Этот метод основан на использовании линейной модели множественной регрессии и аналогичен декомпозиционному методу А.Шоррокса (Shorrocks, 1982).

Общий вид оцениваемой модели¹⁰:

$$Y_j = \alpha_0 + \alpha_1 x_{1i} + \dots + \alpha_k x_{ki} + \varepsilon \quad (3.3.10)$$

где X - вектор объясняющих переменных (характеристик домохозяйства).

Относительные вклады, s_k , каждого фактора в общее неравенство могут быть оценены, как:

$$s_k = Cov(\alpha_k x_k, Y) / \sigma^2(Y) = \alpha_k \sigma(x_k) Cor(x_k, Y) / \sigma(Y) \quad (3.3.11)$$

В приложении (табл.П2) показаны результаты регрессионного моделирования, которые сами по себе представляют значительный интерес. С помощью полученных регрессионных коэффициентов был найден вклад каждого фактора в общее неравенство с помощью метода Г.Филдза (табл. 3.3.9).

Рассмотренные характеристики домохозяйства объясняют от 20 до 30% общего неравенства в распределении доходов (27% в 1994 г., 28% в 1996 г., 24% в 1998 г., 22% в 2000 г.). Во все проанализированные нами годы индивидуальной характеристикой домохозяйств, имеющей наибольшее влияние на общее неравенство, было "соотношение работников и взрослых в домохозяйстве", объясняя от 43% до 54% общего неравенства. Ранее Л.Мигранова и Н.Рабкина (1978) [56] также выделяли соотношение числа работающих и неработающих членов семей в качестве одного из основных факторов неравенства доходов домохозяйств.

¹⁰ Теория человеческого капитала рассматривает в качестве зависимой переменной логарифм дохода. Однако при использовании такого подхода для декомпозиции возникает затруднение, которое заключается в том, что декомпозиция будет применяться к мерам, основанным на логарифме дохода. Однако такие меры неудовлетворительны: например, логарифм вариации, который обычно используется, нарушает принцип перераспределения Пигу-Далтона (Sen, 1973). Так как наша основная цель понять неравенство через декомпозицию, мы используем доход в качестве зависимой переменной (Fields, 1997)

Таблица 3.3.9.

**Пропорциональный вклад характеристик домохозяйства
в неравенство доходов, РМЭЗ**

	s_j				% R^2			
	1994	1996	1998	2000	1994	1996	1998	2000
Пол главы домохозяйства	1,2	0,5	0,3	0,0	4	2	1	4
Возраст главы домохозяйства	0,4	0,0	0,2	0,1	1	0	1	0
Образование главы домохозяйства	3,0	3,0	3,2	3,7	11	10	13	17
Статус главы домохозяйства	1,9	0,8	0,9	1,0	7	3	4	9
Композиция домохозяйства	2,8	3,0	3,7	2,6	10	10	15	12
Соотношение числа работников и взрослых в домохозяйстве*	11,4	15,4	13,1	10,0	43	54	54	45
Тип поселения	1,0	1,0	0	1,0	4	3	0	5
Регион	5,0	5,0	3,1	2,2	19	17	12	9
R²	27	28	24	22	100	100	100	100

s_j - вклад переменной j в неравенство дохода

% R^2 вклад переменной j в неравенство дохода как процент объясняющей способности модели: $100(s_j/R^2)$

* "Работником" считается член домохозяйства, у которого оплата труда $\neq 0$

В 1994 г. и в 1996 г. второй по значимости для объяснения неравенства характеристикой домохозяйства выступал "регион проживания". А на третьем месте оказалось "образование основного получателя доходов" и "композиция домохозяйства". Однако объясняющая сила "региона проживания домохозяйства" стала постепенно уменьшаться, и второе место в ранжировании основных, детерминирующих неравенство факторов в 1998 г. заняла "композиция домохозяйства", а третье место - "образование главы домохозяйства". В 2000 г. образование главы домохозяйства вышло на второе место, объясняя пятую часть неравенства (17%). На третьем месте оказалась композиция домохозяйства, позволяющая объяснить 12% неравенства. Другими важными для объяснения неравенства факторами в 2000 г. являются статус главы домохозяйства, регион и тип поселения. Вклады в общее неравенство остальных характеристик домохозяйства оказались не больше 5%.

Метод Г.Филдза может быть использован для того, чтобы определить вклад различных характеристик домохозяйств в изменение неравенства между двумя моментами времени.

Имея меру неравенства $I(\cdot)$, изменение неравенства между двумя моментами $t=0$, T можно рассматривать как

$$I_T - I_0 = \sum_j [s_{jT} I_T - s_{j0} I_0] \quad (3.3.12)$$

где s_{jt} - относительный вклад фактора j в неравенство в момент t . Тогда вклад характеристики j в изменение общего неравенства

$$П_j(I(\cdot)) = \frac{s_{jT} I(\cdot)_T - s_{j0} I(\cdot)_0}{I(\cdot)_T - I(\cdot)_0} \quad (3.3.13)$$

Результаты представлены в табл. 3.3.10.

Таблица 3.3.10.

Детерминанты изменений неравенства дохода.
Относительный вклад характеристик домохозяйства, РМЭЗ

	1994-1996	1996-1998	1998-2000
Пол главы домохозяйства	0	1	0
Возраст главы домохозяйства	0	0	0
Образование главы домохозяйства	3	3	3
Статус главы домохозяйства	0	1	0
Композиция домохозяйства	3	2	5
Соотношение числа работников и взрослых в домохозяйстве*	17	18	17
Тип поселения	1	2	0
Регион	5	7	4

* "Работником" считается член домохозяйства, у которого оплата труда $\neq 0$

Как мы можем интерпретировать полученные результаты? Все рассмотренные нами характеристики объясняют около трети изменений неравенства. Из таблицы ясно, что наиболее всего преуспели в объяснении неравенства те характеристики домохозяйств, которые вносят наибольший вклад в общее неравенство в распределении доходов. Прежде всего - соотношение количества работников и взрослых

членов в домохозяйстве, которое объясняет около 1/5 изменения общего неравенства. А так же регион проживания домохозяйства, уровень образования основного получателя дохода в домохозяйстве и композиция домохозяйства.

3.3.3. Неравенство в распределении расходов

Исследования неравенства благосостояния домохозяйств с использованием данных о доходах затруднены в России. Среди основных причин можно выделить задержки заработной платы и социальных трансфертов, которые стали уникальной чертой российской экономики, а также рост доходов от неформальной занятости, которые чаще всего респонденты не сообщают.

Поэтому было решено наряду с неравенством по доходам рассмотреть неравенство по расходам, сравнить их динамику и детерминирующие факторы.

Обследование расходов являлось составной частью вопросника РМЭЗ, которая включала вопросы, касающиеся покупки определенных видов товаров, их количества и заплаченной за них суммы. Период, в течение которого собиралась информация о покупках, различен для разных товаров: для расходов на продукты питания - одна неделя, предшествующая обследованию; для услуг - 1 месяц; для обуви, одежды, товаров длительного пользования и товаров, необходимых для домашнего производства - 3 месяца. Подразумевая, что расходы равномерно распределены в течение рассматриваемого периода, общие расходы были рассчитаны путем суммирования всех видов расходов и использования соответствующих весов (4,2 для расходов на продукты питания; 0,33 для одежды и обуви, товаров, необходимых для домашнего производства)¹¹.

Выяснилось, что расходы семей более чем в 1,5 раз превышают их официальные доходы (т.е. те, о которых они сочли возможным сообщить), причем наиболее значительные расхождения между доходом и расходами характерны для наименее обеспеченных семей (рис. 3.3.7). Однако это не означает, что именно малообеспеченные домохозяйства склонны занижать свои доходы. Вероятнее всего, так поступают все семьи независимо от уровня материальной обеспеченности, но у домохозяйств, расположенных внизу распределения, разница между сообщаемыми доходами и расходами наиболее заметна.

¹¹ Для дальнейшего анализа мы исключили из рассмотрения расходы на покупку товаров длительного пользования.

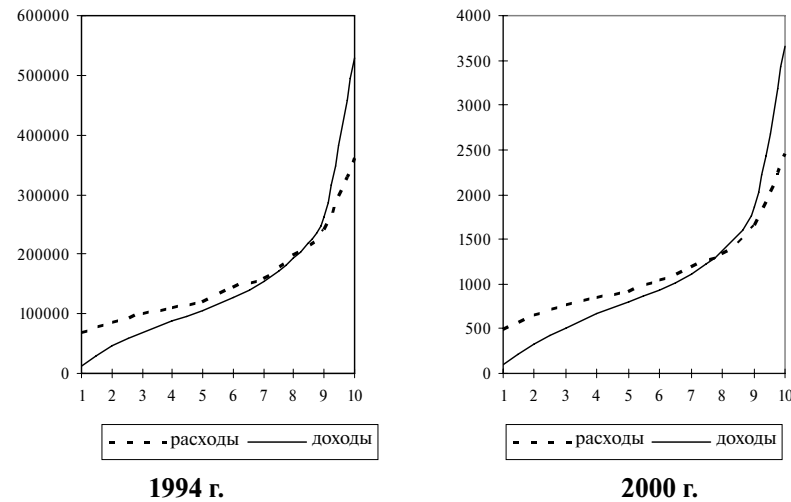


Рис. 3.3.7. Распределение среднедушевых расходов и доходов по доходным децилям

Если проанализировать различия между среднедушевыми расходами и доходами по различным подгруппам, то наибольшие расхождения наблюдаются в домохозяйствах, в которых число работников равно нулю (нет заработков) или в соответствии с разбиением населения по статусу главы домохозяйств - в семьях неработающих (куда не входят пенсионеры). Что говорит о том, что в этих домохозяйствах имеются какие-то другие источники дохода, о которых респонденты не сообщили. Заметим, что именно в этих группах наблюдается самое большое неравенство по доходам (рис. 3.3.5, рис.3.3.6).

Показательно, что коэффициент Джини по доходам несколько превышает коэффициент Джини по расходам. Иными словами, где-то в "тени" происходит перераспределение доходов, вследствие которого дифференциация расходов оказывается меньше дифференциации сообщаемых населением доходов (рис. 3.3.8).

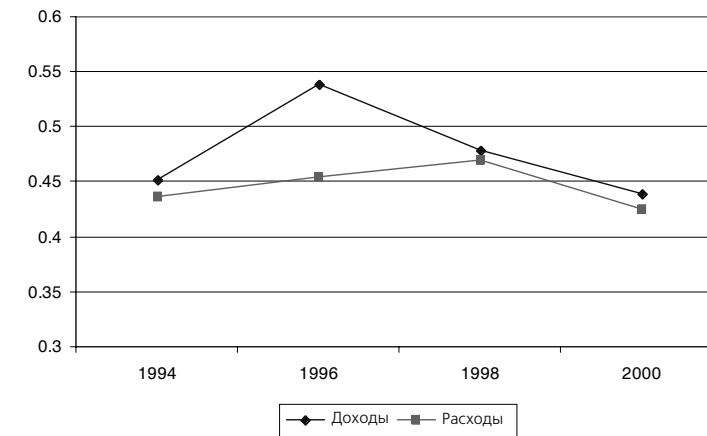


Рис. 3.3.8. Неравенство в распределении домохозяйств по душевым доходам и по расходам (коэффициент Джини)

Тем не менее, неравенство расходов остается довольно существенным: если на долю первых 5 децилей приходится 19-22% всех потребительских расходов, то на долю десятого (самого богатого) - 33-35% (табл.3.3.11).

Из таблицы видно, что за период с 1994 г. по 1998 г. произошло увеличение доли расходов, приходящихся на три верхних дециля (самых богатых). С другой стороны, доля других децилей в общем доходе уменьшалась. В 1994 г. богатые 20% населения тратили примерно в 11 раз больше, по сравнению с бедными 20%. В 1996 г. это соотношение было равно 12:1, а в 1998 г. 13:1. В 2000 г. ситуация заметно улучшилась. Тем не менее, в 2000 г. расходы богатого квинтиля превышали расходы бедного квинтиля примерно в 10 раз.

При этом динамика неравенства по расходам домохозяйств отличается от динамики неравенства по доходам (рис.3.3.8). Если неравенство по доходам достигло своего пика в 1996 г., то неравенство по расходам постепенно увеличивалось вплоть до 1998 г., а затем стало снижаться.

Таблица 3.3.11.

**Распределение общего объема душевых расходов домохозяйств
по 10-% группам, РМЭЗ**

Децили	1994	1996	1998	2000
1-ый (беднейший) d1	1,5	1,2	1,2	1,7
d2	3,1	2,9	2,7	3,3
d3	4,3	4,1	3,8	4,5
d4	5,5	5,3	4,9	5,7
d5	6,7	6,5	6,3	6,9
d6	8,1	8,0	7,8	8,2
d7	9,7	9,7	9,6	9,7
d8	12,2	12,1	12,3	11,9
d9	16,0	16,2	16,5	15,7
10-ый (богатейший) d10	32,8	34,1	34,8	32,3
Итого	100,0	100,0	100,0	100,0
Коэффициент фондов	22,4	28,4	29,0	19,6
Децильный коэффициент	7,9	9,0	9,7	7,2

Обвальное падение доходов населения после кризиса августа 1998 г., несомненно, отразилось на покупательной способности населения. За август-декабрь 1998 г. оборот розничной торговли с учетом сезонного фактора снизился на 11,4%. Естественно, кризис в первую очередь повлиял на потребление наименее обеспеченных домохозяйств. Тогда как высокообеспеченные домохозяйства пострадали в наименьшей степени. Несмотря на то, что последствия кризиса отразились на их доходах (о чем говорилось ранее), наличие сбережений позволило им сохранить потребление на прежнем уровне.

Для того, чтобы проранжировать характеристики домохозяйства по степени вклада в общее неравенство расходов, применим метод, предложенный Г.Филдзом, основанный на использовании регрессионного анализа (результаты представлены в приложении, табл.П4). Используем те же характеристики домохозяйства, что и для декомпозиции населения по доходам.

Характеристики домохозяйства, выбранные для анализа, объясняют от 12% до 18% общего неравенства в распределении расходов (16% в 1994 г., 17% в 1996 г., 18% в 1998 г., 12% в 2000 г.) (табл.3.3.12). Во всех четырех обследованиях наметились четыре главные характеристики, претендующие на роль основных факторов, детерминирующих неравенство расходов. Это образование основного кормильца в домохозяйстве, его статус, композиция домохозяйства и регион проживания.

Однако степень вклада вышеуказанных характеристик в общее неравенство в разные годы была неодинакова. Абсолютно четко можно проследить снижение роли региона проживания домохозяйства и рост роли образования главы домохозяйства для объяснения общего неравенства расходов. Аналогичная тенденция наблюдалась при декомпозиции неравенства доходов (табл.3.3.9).

Отметим, что набор характеристик домохозяйства, определяющих неравенство в распределении расходов, несколько отличается от набора факторов, детерминирующих неравенство в распределении доходов (табл. 3.3.9). Характеристикой домохозяйства, которая вносила наибольший вклад в неравенство доходов, являлось соотношение работников и взрослых. Другими важными для объяснения неравенства характеристиками были, как уже отмечалось выше, образование главы домохозяйства, композиция домохозяйства и регион проживания. Однако, при анализе декомпозиции неравенства расходов, соотношение количества работников и взрослых утратило свое влияние на неравенство. На смену этой характеристике пришел статус главы домохозяйства. Очевидно, что причина такого явления заключается в том, что домохозяйства утаивают часть своих доходов. Однако, в 1996 г., когда действительно в результате неплатежей многие члены домохозяйства оказались без заработков, соотношение количества работников (имеющих заработки) и взрослых в домохозяйстве оказалось важным для объяснения неравенства в расходах (табл.3.3.12).

Таблица 3.3.12.

**Пропорциональный вклад характеристик домохозяйства
в неравенство расходов, РМЭЗ**

	s_j				% R^2			
	1994	1996	1998	2000	1994	1996	1998	2000
Пол главы домохозяйства	0,1	0	0	0	1	0	0	0
Возраст главы домохозяйства	0,1	0	0	0	1	0	0	0
Образование главы домохозяйства	1,9	2,7	2	3,1	12	16	11	26
Статус главы домохозяйства	4,3	1,3	2,1	2,8	27	8	12	23
Композиция домохозяйства	4	5,6	7,8	2,4	25	33	43	20
Соотношение числа работников и взрослых в домохозяйстве*	0,8	4,1	1,4	0,3	5	24	8	3
Тип поселения	1	0	2	1	6	0	11	8
Регион	4	3	3	2	25	18	17	17
R^2	16	17	18	12	100	100	100	100

s_j - вклад переменной j в неравенство

% R^2 вклад переменной j в неравенство как процент объясняющей способности модели: $100(s_j/R^2)$

* "Работником" считается член домохозяйства, у которого оплата труда $\neq 0$

3.3.4. Неравенство в распределении оплаты труда

Различия в оплате труда составляют основу дифференциации населения по доходам. Поэтому более подробно рассмотрим, какие характеристики работника в наибольшей степени способствуют различиям в оплате труда.

Дифференциация оплаты труда зависит от целого ряда объективных и субъективных факторов, связанных, прежде всего, с количеством и качеством труда, с индивидуальными способностями работника [57]. Кроме того, как уже отмечалось в параграфе 3.2, существенное влияние на нее оказывают межотраслевые и межрегиональные различия в оплате труда. Именно необоснованный рост последних, по мнению многих исследователей, и стал причиной колоссальных различий в оплате труда, которые наблюдаются на протяжении последних 15 лет. Наряду с негативными разрывами в межотраслевых пропорциях оплаты труда значительно возросла также неоправданная дифференциация заработной платы на предприятиях внутри каждой отрасли. Основным фактором межотраслевой дифференциации стал рост различий в оплате труда на предприятиях различных форм собственности.

Для того чтобы проранжировать характеристики работников и мест их занятости по степени ответственности за неравенство в оплате труда, был использован метод декомпозиции по подгруппам работников, предложенный Г.Филдзом и основанный на использовании линейной модели множественной регрессии.

Анализ был выполнен на основе данных обследования "Здоровье москвичей", проведенного сотрудниками ИСЭПН РАН совместно с коллегами из Стокгольмского Центра изучения здоровья в странах с переходной экономикой Южного университетского колледжа Стокгольма (SCOHOST) в 2004 г. На вопросы обследования ответили 1190 человек, из которых были отобраны 580 работников (из 702 работников), указавших свою оплату труда.

В качестве характеристик занятых, на основе которых они были разбиты на подгруппы, были выбраны как их индивидуальные характеристики: пол, возраст, уровень образования, так и характеристики мест их работы: отрасль экономики и форма собственности предприятия. Необходимо учесть, что в последние годы в России широкое распространение получила множественная занятость, которая также способствует усилению дифференциации трудовых доходов [58], поэтому было решено проанализировать количество часов работы в неделю (официально установлена 40 часовая рабочая неделя).

Таблица 3.3.14.

Результаты регрессионного анализа детерминант уровня оплаты труда работников, Москва, 2004 г.

	Коэффициенты
Intercept	15641***
Пол	
Женщина	-4336***
Возраст	
< 30	-1838
41-50	-2740*
51-60	-3415*
> 60	-6769***
Образование	
Среднее общее или ниже	-5979***
Начальное профессиональное или среднее профессиональное	-5088***
Отрасль экономики	
Строительство	-1904
Транспорт и связь	892
Сфера обслуживания	179
Здравоохранение, спорт, социальная защита	409
Наука, образование, культура, искусство	-681
Финансы, страхование	6047*
Армия, милиция	-3442
Органы управления	-1463
Прочее	-1621
Форма собственности	
Предприниматель, самозанятый	12954***
Частное предприятие	2124
Иностранное предприятие	8184**
Количество часов работы в неделю	
Менее 40 часов в неделю	641
Более 40 часов в неделю	3946***

Зависимая переменная - оплата труда работника

Опущенные переменные (omitted variables): Мужчина в возрасте 31-40 лет, имеющий высшее образование, занятый в промышленности, на предприятии государственной формы собственности, имеющий 40-часовую рабочую неделю.

*** P<0,001; ** P<0,005; * P<0,01

Результаты регрессионного анализа в табл. 3.3.14 представляются достаточно ясными: оплата труда женщин меньше, чем у мужчин, что еще раз подтверждает гендерное неравенство, царящее на рынке труда. Работники с большим запасом человеческого капитала (возраст наивысшей трудовой активности (31-40 лет), высокий уровень образования) в наибольшей степени выигрывают в заработной плате.

Результаты оценки различий в оплате труда в зависимости от отрасли экономики показывают, что самая высокая оплата труда наблюдается в финансах и страховании. Форма собственности предприятия оказывает существенное влияние на уровень оплаты. Самые высокие заработки зафиксированы у предпринимателей и самозанятых, а также у работников иностранных компаний. Работа более 40 часов в неделю приносит свои дивиденды в виде высокой оплаты труда.

Объясняющая сила всех характеристик - 24%, т.е. рассмотренные индивидуальные характеристики работников и характеристики мест их работы объясняют 24% общего неравенства оплаты труда в Москве (табл. 3.3.15).

Таблица 3.3.15.

Пропорциональный вклад характеристик работника в неравенство оплаты труда, Москва, 2004

	s_j	% R^2
Форма собственности	8,6	36
Образование	4,7	20
Пол	3,8	16
Количество часов работы в неделю	2,9	12
Возраст	2,7	11
Отрасль занятости	1,3	5
R^2	24	100

s_j - вклад переменной j в неравенство

% R^2 вклад переменной j в неравенство как процент объясняющей способности модели: $100(s_j/R^2)$

Самой важной характеристикой, которая оказывает самое большое влияние на распределение оплаты труда, является форма собственности. Вклад этой характеристики в объяснение неравенства в распределении оплаты труда в Москве составляет 36% объясненного неравенства. Еще раз подтверждено важное значение уровня образова-

ния, который объясняет 20% неравенства в оплате труда. За ним в порядке убывания значимости следуют пол работника (16%), количество часов работы (12%), возраст (11%). Отрасль экономики, в которой занят работник, объясняет всего 5% общего неравенства в распределении оплаты труда в Москве.

3.4. Бедность и неравенство в распределении доходов

Переход России к рыночной экономике сопровождался не только беспрецедентным ростом неравенства в распределении доходов, но и существенным увеличением уровня бедности. При этом отличительной особенностью нынешнего этапа развития нашей страны является то, что на фоне традиционно существовавшей социальной бедности (многодетные и неполные семьи с детьми, семьи с иждивенцами, одинокие пенсионеры, инвалиды) усиливается экономическая бедность, когда работоспособные граждане не могут обеспечить себе и своей семье социально приемлемый уровень благосостояния из-за низкой заработной платы или задержек с ее выплатой.

Бедность имеет множество различных аспектов (измерений). В 90-е годы в рамках Программы ООН была предложена концепция бедности, учитывающая не только текущие доходы, соотношенные с прожиточным минимумом, но и реальную доступность медицинских, образовательных, информационных услуг. Можно дать следующее определение бедности: бедность - это социально-экономическое положение домашнего хозяйства, социальной группы, лица, при котором имеющиеся у них средства не позволяют удовлетворять основные потребности на общественно нормальном уровне, определяемом как черта бедности. Оценка бедности предполагает, что существуют некоторый предопределенный и четко установленный уровень жизни - называемый "чертой бедности" - достижение которого необходимо для того, чтобы тот или иной человек не считался "бедным".

В мировой практике применяются три основных метода измерения бедности: абсолютный (имеющие меньше, чем объективно определенный абсолютный минимум), относительный (имеющие меньше, чем остальные) и субъективный (чувствующие, что не имеют достаточно, чтобы жить) [59]. Согласно исследованиям ООН, статус бедных получают семьи, одновременно соответствующие трём определениям. Это семьи, имеющие доходы (расходы) ниже установленного минимума, испытывающие лишения в сфере потребления и ощущающие себя бедными. В зависимости от принятых методов измерения меняется картина распространения бедности.

Субъективный подход к определению черты бедности основан на субъективных суждениях людей о том, что представляет собой общественно приемлемый минимальный уровень жизни в том или ином конкретном обществе. В основе данного подхода зачастую лежат полученные в ходе обследования ответы на вопрос, такого типа, как, например: "Какой уровень дохода лично вы считаете абсолютным минимумом, подразумевая, что при меньшем доходе вы просто не смогли бы сводить концы с концами?". Затем такой уровень дохода можно использовать в качестве черты бедности. В ответах на этот вопрос проявляется тенденция к прямой зависимости размера минимального дохода от фактических доходов респондента. Более того, большинство исследований, в которых использовался субъективный подход, выявили, что люди с доходами выше того значения дохода, которое является "кандидатом" на "титул" черты бедности, склонны считать себя достаточно материально обеспеченными, в то время как те, чьи доходы не дотягивают до этой отметки, склонны полагать, что их доходы недостаточно высоки [60].

Самооценка бедности может иметь в основе, как реальное состояние, так и возможное ощущение бедности из-за отсутствия возможностей удовлетворить потребность в тех или иных товарах и услугах, которая субъективно считается необходимой.

Абсолютная бедность считается объективным определением, основанным на представлении о средствах к существованию. Средства к существованию - это минимум, необходимый для поддержания жизни, и, следовательно, если индивид находится ниже этого уровня, то это означает, что он испытывает абсолютную бедность, поскольку ему не хватает средств для поддержания жизни.

Здесь совершенно очевидно противоречие: как же те, кому не на что жить, живут [61]? Теоретики абсолютной бедности отвечают, что они не живут долго; если они недостаточно обеспечены для поддержания существования, они будут голодать или будут мерзнуть зимой.

Определение абсолютной бедности связано, таким образом, с попытками определения средств к существованию. Необходимо решить, что же требуется людям для выживания. Когда же люди будут таким образом обеспечены, проблема бедности исчезнет. Сторонниками абсолютной концепции бедности являлись С.Бус (Booth, 1889) [62] и Б.Роунтри (Rowntree, 1901, 1941) [63, 64].

Однако категория минимальных потребностей и, соответственно, понятие бедности всегда относительны и зависят от уровня развития экономики и богатства общества. Чем более богато государство, тем разнообразнее круг минимальных потребностей и выше их уровень, и наоборот. Другими словами, круг потребностей и уровень их удовлет-

ворения, которые обществом признаются минимально допустимыми, в развитых странах качественно иные, чем в развивающихся. Именно на этом утверждении основываются ряд исследователей, высказывающих мысль, что понятие бедности носит всецело относительный характер. Понятие **относительной бедности** более субъективно, основано на сравнении жизненного стандарта бедных и жизненного стандарта других членов общества, которые не являются бедными. Как правило, при этом используется средний жизненный стандарт общества, в котором изучается бедность.

Относительное определение бедности связано с работами П. Таунсенда (Townsend 1954, 1979) [65, 66]. Проведя одно из самых крупных исследований бедности в Великобритании, он пришел к выводу, что бедность - это отсутствие возможности обеспечить обычные или общепринятые в данном обществе условия существования и удобства, и что в таком понимании бедность распространена гораздо шире, чем принято считать. Однако это понятие появилось ранее в работах Адама Смита [67] и Карла Маркса [68]. Адам Смит писал по этому поводу:

"Я вынужден признать, что порядочному человеку даже из низших слоев не пристало жить не только без предметов потребления, объективно необходимых для поддержания жизни, но и без соблюдения любого обычая, принятого в его стране: строго говоря, льняная рубашка не является жизненно необходимой. Но сегодня порядочный работник не появится на людях без льняной рубашки".

Маркс, в свою очередь, писал, что "наши желания и наши удовольствия порождаются обществом; следовательно, мы измеряем их обществом: они относительны по своей природе".

Л.Беляева и Л.Гордон (1995) [69] определяют относительную бедность как состояние, в котором находятся массовые группы населения, "считающие свой уровень жизни существенно и неоправданно более низким, чем у иных социальных категорий или у себя лично в иное время" и потому субъективно пребывающие в "ситуации бедности, независимо от абсолютной величины их доходов и потребления". Такое состояние получило название "депривации" (лишений). "Люди относительно депривированы, если они не могут обеспечить себе подходящие условия жизни вообще или в значительной степени, - питание, условия для отдыха, стандарты и услуги, - которые позволили бы им играть определенную роль, участвовать во взаимодействиях, вести себя привычным образом. Когда людям не хватает средств для доступа к ресурсам или, если в таких средствах им отказывают, и, таким образом, не дают им возможности быть полноценными гражданами общества, можно сказать, что они живут в бедности" [70].

Определения бедности с точки зрения относительной концепции также не лишены спорных моментов, многие из которых А.Сен (Sen, 1983) [71] подверг сокрушительной критике. Главный вопрос: где и как провести черту между бедными и небедными.

Чаще всего при определении относительной черты бедности в качестве таковой используется некоторая пропорция (доля) от величины средних доходов (или расходов). Альтернативный, хотя и менее распространенный, подход предусматривает определение бедных как людей, потребляющих меньше определенных товаров по сравнению с "нормой", принятой в том или ином конкретном обществе и оцениваемой, например, по модальному потреблению. Данный подход освещается в работах П.Таунсенда (Townsend, 1979), М.Десаи и А.Шаха (Desai & Shah, 1988) [72].

Не стоит удивляться тому, что при этом получаются совершенно иные оценки бедности по сравнению с теми, которые получаются при использовании фиксированной черты бедности. Например, А.Аткинсон (Atkinson, 1991) [73] показал, как выбор этого подхода влияет на сравнительные оценки бедности в странах Европы. Сравнение абсолютной и относительной черт бедности для развивающихся стран проанализировал Г.Сахота (Sahota, 1990) [74].

Известно, что бедность является не только экономическим, но и психологическим феноменом. Наиболее тяжело переживается именно относительная, а не абсолютная бедность. Самый тягостный вид бедности - говорили мудрецы - это нужда среди богатства. Этот феномен давно изучается и называется социальной эксклюзией [75].

В развивающихся странах доминируют абсолютные оценки бедности, а в развитых более важными считаются подходы, основанные на относительной бедности. Впрочем, это не всегда так. К примеру, правительство США использует абсолютную черту бедности. Метод стал применяться с 1964 г. Его суть состоит в том, что сумма, необходимая для покупки определенного набора продуктов питания для семьи из четырех человек, умножается на 3, исходя из того, что стоимость питания составляет 1/3 необходимых расходов бедной семьи.

В странах Европейского сообщества для определения уровня бедности применяют медианный метод: в состав минимального потребительского бюджета включаются товары и услуги, которые приобретаются по крайней мере половиной населения. Доход в 40-60 процентов медианных доходов населения считается на Западе порогом бедности. Медиана всегда ниже, чем средний доход, но выше, чем стоимость минимальной потребительской корзины. Любопытно, что в потребительскую корзину Великобритании, к примеру, входят расходы на алкогольные напитки и табачные изделия, общественное питание, орга-

низацию отдыха (развлечения, аудиовизуальное оборудование), путешествия и содержание автомобиля. Таким образом, определяя черту бедности, европейские страны решают скорее не проблему минимальных норм потребления, а проблему регулирования социального неравенства.

В случаях, когда уровень бедности измеряется в соответствии с относительной концепцией, **рост неравенства в распределении доходов приводит к увеличению числа людей, живущих в относительной бедности**. Когда неравенство сокращается, число относительно бедных людей уменьшается.

Д.Клугман и коллеги (Klugman et al., 2002) [76] наглядно продемонстрировали, какой эффект на бедность оказывает уменьшение неравенства в распределении доходов и рост доходов на примере 9 раунда РМЭЗ, проведенного в 2000 г. Они симитировали уменьшение уровня неравенства дохода (измеренного с помощью коэффициента Джини, который был равен 0,43) путем изменения дохода каждого индивида так, чтобы новая величина его дохода представляла собой среднее взвешенное его исходного дохода и среднего дохода всей совокупности (т.е. при таком подходе среднее значение душевых доходов остается неизменным). При этом вес выбирается так, чтобы добиться изменения коэффициента Джини на заданную величину. Черта бедности определяется как половина медианы первоначального (до моделирования) душевого дохода населения. Результаты этого моделирования представлены в табл. 3.4.1.

Таблица 3.4.1.

**Уровень бедности в России:
влияние роста доходов и снижения неравенства, 2000 г., РМЭЗ**

(в %)

Уменьшение неравенства доходов	Рост доходов		
	нет	10%	20%
нет	17	15	12
10%	11	9	7
20%	6	4	3

Нулевые доходы исключены из анализа.

Черта бедности определена как половина медианы душевых доходов (до моделирования). Рост доходов смоделирован путем увеличения дохода каждого индивида на определенную величину. Уменьшение неравенства смоделировано с помощью изменения дохода каждого индивида так, что новое значение дохода представляет собой среднее взвешенное исходного значения и среднего дохода, при этом вес выбирается так, чтобы изменить коэффициент Джини на определенную величину.

Представим, что неравенство доходов, измеренное с помощью коэффициента Джини, уменьшилось на 10%. Тогда уровень бедности снизится на треть, с 17 % до 11 %. При 20%-ном уменьшении неравенства бедность снизится почти на две трети до 6%.

Теперь рассмотрим, какой эффект на бедность оказывает всеобщее увеличение уровня доходов. При этом неравенство доходов остается без изменения. 10%-ый рост доходов уменьшает бедность всего лишь на 2 процентных пункта, а при 20%-ом росте доходов бедность снижается почти на треть.

Не удивительно, что снижение неравенства в распределении доходов, симитированное в таблице, имеет большее влияние на бедность, чем всеобщее увеличение доходов: оно подразумевает большее увеличение дохода для людей внизу распределения доходов (и большее снижение доходов для тех, кто принадлежит к верхним группам распределения), значительно больше, чем при всеобщем росте доходов. Однако основной результат таблицы состоит не в том, что рост доходов менее полезен для устранения бедности по сравнению с перераспределением. Конечно, наилучший результат может быть достигнут при одновременном снижении неравенства и увеличении уровня доходов. Так, например, при 20%-ом уменьшении коэффициента Джини и одновременном росте доходов населения на 20% уровень бедности снизится с 17% до 3%. При 30%-ом снижении неравенства в распределении доходов и 30%-ом росте душевых доходов (не представлено в таблице) бедность будет полностью устранена.

Однако в России официально принятой является не относительная, а абсолютная концепция бедности, ассоциирующая бедность с минимумом ресурсов, необходимых для удовлетворения основных физических потребностей в пище, жилище, одежде, тепле, т.е. для обеспечения биологической выживаемости. Абсолютная концепция бедности основывается на вычислении органами статистики прожиточного минимума, который и определяет официальную черту бедности.

Прожиточный минимум (ПМ) представляет собой стоимостную оценку минимальной потребительской корзины, плюс налоги и обязательные платежи. Рассчитывается по социально-демографическим группам населения (трудоспособным, пенсионерам, детям), населению в целом и законодательно устанавливается на определенный период. ПМ был разработан Министерством труда в 1992 г. в качестве временного социального норматива на период кризисного состояния общества.

С 1992 г. по 1999 г. год величина ПМ в России определялась нормативно-статистическим методом. Основу бюджета выживания составлял набор из 25 продуктов питания. Остальные его статьи определялись расчетным путем на основе фактической структуры расходов. В результате складывалась следующая структура потребительских расходов: питание - 68,3%, непродовольственные расходы - 19,1%, услуги - 7,4%, налоги и обязательные платежи - 5,2%. По сравнению с 1989 г., минимальная продовольственная корзина 1992 г. не только уменьшилась в размерах, но и существенно изменилась по составу и структуре. В ней стало меньше мяса, молочных продуктов, яиц, овощей и бахчевых, фруктов, исчезли рыба и рыбпродукты, которые входили в продовольственные наборы прожиточного минимума не только в 1989 г., но даже в 1919 г. В результате в минимальном рационе произошел резкий сдвиг к хлебно-картофельной диете. Мяса и мясопродуктов в этой корзине предусматривалось 77 г в день. Это в 2,3 раза меньше, чем было в продуктовом наборе минимального потребительского бюджета, который служил точкой отсчета малообеспеченных в канун реформ - 176,7 г. Для сравнения, на царской каторге суточная норма питания содержала 127,6 г мяса [77].

В 2000 г. законодательно был установлен новый - нормативный - метод исчисления ПМ, в результате чего физический объем минимальной корзины увеличился в среднем по населению на 15%. Это привело к статистическому скачку уровня бедности (таким образом, сравнение уровня бедности до и после 2000 г., строго говоря, является некорректным). При этом норма потребления, в частности мяса, была увеличена всего на 3 г в день, т.е. меньше, чем на 4%, и составляет теперь 80 г в день. Как видим, она еще далека от нормы каторжан.

Сколько сейчас в России бедных? Статистика утверждает, что в I кв. 2004 г. число бедных составляло 18,7%, или 26,7 млн. человек (табл.3.4.2). Однако экспертные оценки численности бедных варьируют в значительном интервале: от 7 до 70 процентов населения. Например, по данным фонда "Общественное мнение" (ФОМ) в апреле 2004 г. бедными себя считали 41% наших граждан¹². Однако это может и не означать, что Росстат "плохой" и неправильно считает. Возможно, что люди говорят не о своих доходах, а о том, насколько менее состоятельными они себя ощущают по сравнению с другими.

¹² http://bd.fom.ru/report/map/projects/dominant/dom0413/domt0413/domt0413_1/d041308

Таблица 3.4.2.

**Численность населения с денежными доходами
ниже величины прожиточного минимума**

	1992	1995	1996	1997	1998	1999	2000	2001	2002	2003	II кв. 2004
млн. человек	49,7	36,3	32,3	30,3	34,0	41,2	41,9	39,4	34,6	29,6	29,8
в % от общей численности населения	33,5	24,7	22,0	20,7	23,3	28,3	28,9	27,3	24,2	20,6	20,8
ПМ (в среднем на душу населения), руб. в месяц (до 1998 г. - тыс. руб.)	1,9	264,1	369,4	411,2	493,3	907,8	1210	1500	1808	2112	2363

Многие экономисты и социологи убеждены, что потребительская корзина для измерения прожиточного минимума, которой пользуется официальная статистика, сильно устарела. То, что официальные данные о бедности в России занижены, свидетельствуют не только данные ФОМ. Например, социологи из Аналитического центра Юрия Левады опросили россиян осенью 2004 г. и установили, что, по субъективной оценке респондентов, реальный прожиточный минимум заметно выше официального (III кв. - 2396 руб.) и составляет 4228 руб. в месяц¹³.

Главная проблема с определением абсолютной бедности состоит в том, что она основана исключительно на минимальных ресурсах, необходимых для поддержания жизни и не учитывает другие виды потребностей, например, социальные, интеллектуальные, эмоциональные. Хотя даже физические потребности являются социально обусловленными, и различаются в зависимости от возраста, пола, местонахождения человека, климата, условий работы и т.д. При этом до сих пор не выработано единого мнения о том, что считать минимально необходимым для жизни.

Другая проблема заключается в том, что официальная оценка бедности производится путем корректировки данных, полученных в ходе обследования бюджетов домашних хозяйств. Поскольку считается, что богатые домохозяйства чаще отказываются от участия в обследовании, статистический вес по ним увеличивается, а весовой показа-

¹³ <http://www.levada.ru/press/2004111601.html>

тель по более бедным домохозяйствам уменьшается. В результате этих манипуляций уровень бедности, например, в 2003 г. снижен примерно в 2 раза. Такой подход к корректировке данных обследований домохозяйств представляется односторонним, так как в обследованиях не участвуют не только самые богатые, но и самые бедные, в частности, лица без определенного места жительства. А число таких лиц сейчас довольно значительно: по оценкам, опубликованным в журнале "Финансовый контроль" [78], в стране десять миллионов конченных алкоголиков, три миллиона профессиональных уголовников, четыре миллиона наркоманов, миллион психически больных, двадцать миллионов инвалидов, миллион проституток, два миллиона беспризорников - всего 40 миллионов.

Тем временем специалисты Всероссийского центра уровня жизни полагают, что пора переходить от показателя "прожиточный минимум" к понятию "минимальный потребительский бюджет": он, по примерным расчетам, будет в 2-2,5 раза больше. При этом, по мнению главы Центра В. Бобкова¹⁴, в некоторых регионах России уже давно надо бы оценивать не абсолютную бедность, а относительную. Например, в Москве, где согласно официальной статистике доходы высокообеспеченных и низкообеспеченных слоев различаются в 50-60 раз, тогда как в целом по стране в 14 раз. Когда очень высокая дифференциация доходов, то необходимо обязательно проводить социальную политику подтягивания доходов нижних слоев. Это основа социальной стабильности.

Конечно в свете нынешних задач - удвоения ВВП, борьбы с инфляцией и искоренением бедности - корзина 90-х для власти удобнее. И принятие закона о новой корзине постараются, как можно дольше, затянуть. Поскольку тогда выяснится, что бедных в стране гораздо больше, чем хотелось бы в Кремле.

¹⁴ Выступление в прямом эфире радиостанции "Эхо Москвы" 1 ноября 2001 г.